

เอกสารแนบที่ 6

แผนฉุกเฉิน

PLUS+

บริษัท พลัส พร็อพเพอร์ตี้ จำกัด

วิธีการซ่อมแผนฉุกเฉิน

Document No.	SOP-PMR-044	Revision	02	Update Date	01/06/2023
Head of Department					
QMR/FMR/ EMR Approve					

1. วัตถุประสงค์

- 1.1 เพื่อกำหนดขั้นตอนการปฏิบัติเป็นมาตรฐานเดียวกัน และเป็นแนวทางในกระบวนการทำงาน ของ บริษัท พลัส พร็อพเพอร์ตี้ จำกัด
- 1.2 เพื่อให้ผู้ปฏิบัติงาน เข้าใจในหน้าที่และความรับผิดชอบของ วิธีการซ่อมแผนฉุกเฉิน
- 1.3 เพื่อยกระดับมาตรฐานสำหรับความปลอดภัย/เหตุฉุกเฉิน ในการปฏิบัติงานภายในโครงการ

2. ขอบข่าย

ครอบคลุมขั้นตอนการจัดทำแผน การซ่อมเหตุการณ์ฉุกเฉิน และจัดทำรายงานสรุปการซักซ้อมในทุกโครงการ (C, HT)

3. เอกสาร ISO ที่เกี่ยวข้อง

- 3.1 SOP-PMR-045 วิธีการปฏิบัติในการซ่อมอพยพหนีไฟ ถึง SOP-PMR-074 วิธีการปฏิบัติเมื่อเกิดเหตุสารเคมีหกรั่วไหลในพื้นที่โครงการ (จำนวน 26 SOPs)
- 3.2 FRM-PMR-136 แบบฟอร์มรายงานการซ่อมเหตุการณ์ฉุกเฉิน

4. ระยะเวลาในการดำเนินการ

จัดทำสรุปรายงานภายใน 3 วัน หลังการฝึกซ้อม

PLUS+		วิธีการซ่อมแผนฉุกเฉิน	Document No.	SOP-PMR-044
SOPs Owner	PMR (C, HT)		Revision	02
Approve	PMC, SDPM, SDP, Q/F/EMR		Update Date	01/06/2023
			Page	Page 1 of 3

ขั้นตอนที่	หัวข้อปฏิบัติ	วิธีการปฏิบัติ	ระยะเวลา	เอกสาร	ผู้รับผิดชอบ	หมายเหตุ									
1	การกำหนดรายละเอียดการซ่อมแผนฉุกเฉิน	<div>1.1 BM/VM กำหนดรอบการซ่อมแผนฉุกเฉิน พร้อมกับบทบาทหน้าที่ของพนักงานแต่ละคน เพื่อซักซ้อมแผน เช่น บุคคลที่ประสบเหตุ บุคคลที่รับเรื่อง รปภ. หรือ อื่นๆ ลงในแผนงานประจำปี โดยแบ่งเป็นการซ่อมพื้นฐานที่ทุกโครงการต้องซ่อม และการซ่อมเพิ่มเติมที่ขึ้นกับการพิจารณาของแต่ละโครงการ</div> <table><tr><th>ระดับความสำคัญ</th><th>คอนโด (C)</th><th>บ้านพักอาศัย (HT)</th></tr><tr><td>การซ่อมพื้นฐาน</td><td>1) วิธีการปฏิบัติในการซ่อมอพยพหนีไฟ/เกิดเหตุเพลิงไหม้ 2) วิธีการปฏิบัติเมื่อเกิดเหตุลิฟต์ค้าง 3) วิธีการปฏิบัติเมื่อเกิดเหตุผู้ป่วยหนักในโครงการ 4) วิธีการปฏิบัติเมื่อมีผู้เสียชีวิตในโครงการ 5) วิธีการปฏิบัติเมื่อเกิดเหตุคนจมน้ำ</td><td>1) วิธีการปฏิบัติในการซ่อมอพยพหนีไฟ/เกิดเหตุเพลิงไหม้ 2) วิธีการปฏิบัติเมื่อพบสัตว์อันตรายในพื้นที่โครงการ 3) วิธีการปฏิบัติเมื่อมีผู้เสียชีวิตในโครงการ 4) วิธีการปฏิบัติเมื่อเกิดโจรกรรมในพื้นที่โครงการ</td></tr><tr><td>การซ่อมเพิ่มเติม</td><td>1) วิธีการปฏิบัติเมื่อเกิดเหตุน้ำท่วมในพื้นที่โครงการ 2) วิธีการปฏิบัติเมื่อเกิดเหตุวาทภัย 3) วิธีการปฏิบัติเมื่อเกิดเหตุแผ่นดินไหว 4) วิธีการปฏิบัติเมื่อเกิดเหตุคนจะกระโดดอาคาร 5) วิธีการปฏิบัติเมื่อพบสัตว์อันตรายในพื้นที่โครงการ 6) วิธีการปฏิบัติเมื่อพบวัตถุต้องสงสัย 7) วิธีการปฏิบัติเมื่อเกิดโจรกรรมในพื้นที่โครงการ 8) วิธีการปฏิบัติเมื่อเกิดเหตุทะเลาะวิวาท / คนกลุ่มคลั่ง 9) วิธีการปฏิบัติในการให้ความร่วมมือกับเจ้าหน้าที่รัฐกรณีอาชญากรรม 10) วิธีการปฏิบัติเมื่อเกิดเหตุจลาจลใกล้พื้นที่โครงการ 11) วิธีการปฏิบัติเมื่อเกิดโรคระบาดติดต่ออันตราย Covid-19 12) วิธีการปฏิบัติเมื่อเกิดเหตุน้ำรั่ว หรือน้ำท่วมในห้องชุดของโครงการ 13) วิธีการปฏิบัติเมื่อพบผู้ที่ได้รับสารเคมีเข้าร่างกาย 14) วิธีการปฏิบัติเมื่อเกิดอุบัติเหตุรถยนต์เฉี่ยวชนกันภายในโครงการ 15) วิธีการปฏิบัติเมื่อเกิดเหตุข่มขู่คุกคาม 16) วิธีการปฏิบัติเมื่อเกิดเหตุบุกรุก 17) วิธีการปฏิบัติเมื่อเกิดสารเคมีหกรั่วไหล</td><td>1) วิธีการปฏิบัติเมื่อเกิดเหตุคนจมน้ำ 2) วิธีการปฏิบัติเมื่อเกิดเหตุน้ำท่วมในพื้นที่โครงการ 3) วิธีการปฏิบัติเมื่อเกิดเหตุวาทภัย 4) วิธีการปฏิบัติเมื่อเกิดเหตุแผ่นดินไหว 5) วิธีการปฏิบัติเมื่อเกิดเหตุคนจะกระโดดอาคาร 6) วิธีการปฏิบัติเมื่อพบวัตถุต้องสงสัย 7) วิธีการปฏิบัติในการให้ความร่วมมือกับเจ้าหน้าที่รัฐกรณีอาชญากรรม 8) วิธีการปฏิบัติเมื่อเกิดเหตุจลาจลใกล้พื้นที่โครงการ 9) วิธีการปฏิบัติเมื่อเกิดโรคระบาดติดต่ออันตราย Covid-19 10) วิธีการปฏิบัติเมื่อเกิดเหตุลิฟต์ค้าง 11) วิธีการปฏิบัติเมื่อเกิดเหตุผู้ป่วยหนักในโครงการ 12) วิธีการปฏิบัติเมื่อเกิดเหตุทะเลาะวิวาท / คนกลุ่มคลั่ง 13) วิธีการปฏิบัติเมื่อพบผู้ที่ได้รับสารเคมีเข้าร่างกาย 14) วิธีการปฏิบัติเมื่อเกิดอุบัติเหตุรถยนต์เฉี่ยวชนกันภายในโครงการ 15) วิธีการปฏิบัติเมื่อเกิดเหตุข่มขู่คุกคาม 16) วิธีการปฏิบัติเมื่อเกิดเหตุบุกรุก 17) วิธีการปฏิบัติเมื่อเกิดสารเคมีหกรั่วไหล</td></tr></table> <div>1.2 BM/VM นำเสนอแผนงานให้ OM อนุมัติดำเนินการ ยกเว้นการซ่อมเหตุเพลิงไหม้ที่ต้องส่งให้คณะกรรมการพิจารณาอนุมัติเนื่องจากมีงบประมาณที่ต้องใช้ดำเนินการ</div>	ระดับความสำคัญ	คอนโด (C)	บ้านพักอาศัย (HT)	การซ่อมพื้นฐาน	1) วิธีการปฏิบัติในการซ่อมอพยพหนีไฟ/เกิดเหตุเพลิงไหม้ 2) วิธีการปฏิบัติเมื่อเกิดเหตุลิฟต์ค้าง 3) วิธีการปฏิบัติเมื่อเกิดเหตุผู้ป่วยหนักในโครงการ 4) วิธีการปฏิบัติเมื่อมีผู้เสียชีวิตในโครงการ 5) วิธีการปฏิบัติเมื่อเกิดเหตุคนจมน้ำ	1) วิธีการปฏิบัติในการซ่อมอพยพหนีไฟ/เกิดเหตุเพลิงไหม้ 2) วิธีการปฏิบัติเมื่อพบสัตว์อันตรายในพื้นที่โครงการ 3) วิธีการปฏิบัติเมื่อมีผู้เสียชีวิตในโครงการ 4) วิธีการปฏิบัติเมื่อเกิดโจรกรรมในพื้นที่โครงการ	การซ่อมเพิ่มเติม	1) วิธีการปฏิบัติเมื่อเกิดเหตุน้ำท่วมในพื้นที่โครงการ 2) วิธีการปฏิบัติเมื่อเกิดเหตุวาทภัย 3) วิธีการปฏิบัติเมื่อเกิดเหตุแผ่นดินไหว 4) วิธีการปฏิบัติเมื่อเกิดเหตุคนจะกระโดดอาคาร 5) วิธีการปฏิบัติเมื่อพบสัตว์อันตรายในพื้นที่โครงการ 6) วิธีการปฏิบัติเมื่อพบวัตถุต้องสงสัย 7) วิธีการปฏิบัติเมื่อเกิดโจรกรรมในพื้นที่โครงการ 8) วิธีการปฏิบัติเมื่อเกิดเหตุทะเลาะวิวาท / คนกลุ่มคลั่ง 9) วิธีการปฏิบัติในการให้ความร่วมมือกับเจ้าหน้าที่รัฐกรณีอาชญากรรม 10) วิธีการปฏิบัติเมื่อเกิดเหตุจลาจลใกล้พื้นที่โครงการ 11) วิธีการปฏิบัติเมื่อเกิดโรคระบาดติดต่ออันตราย Covid-19 12) วิธีการปฏิบัติเมื่อเกิดเหตุน้ำรั่ว หรือน้ำท่วมในห้องชุดของโครงการ 13) วิธีการปฏิบัติเมื่อพบผู้ที่ได้รับสารเคมีเข้าร่างกาย 14) วิธีการปฏิบัติเมื่อเกิดอุบัติเหตุรถยนต์เฉี่ยวชนกันภายในโครงการ 15) วิธีการปฏิบัติเมื่อเกิดเหตุข่มขู่คุกคาม 16) วิธีการปฏิบัติเมื่อเกิดเหตุบุกรุก 17) วิธีการปฏิบัติเมื่อเกิดสารเคมีหกรั่วไหล	1) วิธีการปฏิบัติเมื่อเกิดเหตุคนจมน้ำ 2) วิธีการปฏิบัติเมื่อเกิดเหตุน้ำท่วมในพื้นที่โครงการ 3) วิธีการปฏิบัติเมื่อเกิดเหตุวาทภัย 4) วิธีการปฏิบัติเมื่อเกิดเหตุแผ่นดินไหว 5) วิธีการปฏิบัติเมื่อเกิดเหตุคนจะกระโดดอาคาร 6) วิธีการปฏิบัติเมื่อพบวัตถุต้องสงสัย 7) วิธีการปฏิบัติในการให้ความร่วมมือกับเจ้าหน้าที่รัฐกรณีอาชญากรรม 8) วิธีการปฏิบัติเมื่อเกิดเหตุจลาจลใกล้พื้นที่โครงการ 9) วิธีการปฏิบัติเมื่อเกิดโรคระบาดติดต่ออันตราย Covid-19 10) วิธีการปฏิบัติเมื่อเกิดเหตุลิฟต์ค้าง 11) วิธีการปฏิบัติเมื่อเกิดเหตุผู้ป่วยหนักในโครงการ 12) วิธีการปฏิบัติเมื่อเกิดเหตุทะเลาะวิวาท / คนกลุ่มคลั่ง 13) วิธีการปฏิบัติเมื่อพบผู้ที่ได้รับสารเคมีเข้าร่างกาย 14) วิธีการปฏิบัติเมื่อเกิดอุบัติเหตุรถยนต์เฉี่ยวชนกันภายในโครงการ 15) วิธีการปฏิบัติเมื่อเกิดเหตุข่มขู่คุกคาม 16) วิธีการปฏิบัติเมื่อเกิดเหตุบุกรุก 17) วิธีการปฏิบัติเมื่อเกิดสารเคมีหกรั่วไหล	ซ่อมอย่างน้อยไตรมาสละ 1 เหตุฉุกเฉิน	1. แผนงานการซ่อมเหตุการณ์ฉุกเฉิน 2. SOP-PMR-045 วิธีการปฏิบัติในการซ่อมอพยพหนีไฟ ถึง SOP-PMR-066 วิธีการปฏิบัติเมื่อเกิดเหตุบุกรุก (จำนวน 22 SOPs)	BM/VM	
ระดับความสำคัญ	คอนโด (C)	บ้านพักอาศัย (HT)													
การซ่อมพื้นฐาน	1) วิธีการปฏิบัติในการซ่อมอพยพหนีไฟ/เกิดเหตุเพลิงไหม้ 2) วิธีการปฏิบัติเมื่อเกิดเหตุลิฟต์ค้าง 3) วิธีการปฏิบัติเมื่อเกิดเหตุผู้ป่วยหนักในโครงการ 4) วิธีการปฏิบัติเมื่อมีผู้เสียชีวิตในโครงการ 5) วิธีการปฏิบัติเมื่อเกิดเหตุคนจมน้ำ	1) วิธีการปฏิบัติในการซ่อมอพยพหนีไฟ/เกิดเหตุเพลิงไหม้ 2) วิธีการปฏิบัติเมื่อพบสัตว์อันตรายในพื้นที่โครงการ 3) วิธีการปฏิบัติเมื่อมีผู้เสียชีวิตในโครงการ 4) วิธีการปฏิบัติเมื่อเกิดโจรกรรมในพื้นที่โครงการ													
การซ่อมเพิ่มเติม	1) วิธีการปฏิบัติเมื่อเกิดเหตุน้ำท่วมในพื้นที่โครงการ 2) วิธีการปฏิบัติเมื่อเกิดเหตุวาทภัย 3) วิธีการปฏิบัติเมื่อเกิดเหตุแผ่นดินไหว 4) วิธีการปฏิบัติเมื่อเกิดเหตุคนจะกระโดดอาคาร 5) วิธีการปฏิบัติเมื่อพบสัตว์อันตรายในพื้นที่โครงการ 6) วิธีการปฏิบัติเมื่อพบวัตถุต้องสงสัย 7) วิธีการปฏิบัติเมื่อเกิดโจรกรรมในพื้นที่โครงการ 8) วิธีการปฏิบัติเมื่อเกิดเหตุทะเลาะวิวาท / คนกลุ่มคลั่ง 9) วิธีการปฏิบัติในการให้ความร่วมมือกับเจ้าหน้าที่รัฐกรณีอาชญากรรม 10) วิธีการปฏิบัติเมื่อเกิดเหตุจลาจลใกล้พื้นที่โครงการ 11) วิธีการปฏิบัติเมื่อเกิดโรคระบาดติดต่ออันตราย Covid-19 12) วิธีการปฏิบัติเมื่อเกิดเหตุน้ำรั่ว หรือน้ำท่วมในห้องชุดของโครงการ 13) วิธีการปฏิบัติเมื่อพบผู้ที่ได้รับสารเคมีเข้าร่างกาย 14) วิธีการปฏิบัติเมื่อเกิดอุบัติเหตุรถยนต์เฉี่ยวชนกันภายในโครงการ 15) วิธีการปฏิบัติเมื่อเกิดเหตุข่มขู่คุกคาม 16) วิธีการปฏิบัติเมื่อเกิดเหตุบุกรุก 17) วิธีการปฏิบัติเมื่อเกิดสารเคมีหกรั่วไหล	1) วิธีการปฏิบัติเมื่อเกิดเหตุคนจมน้ำ 2) วิธีการปฏิบัติเมื่อเกิดเหตุน้ำท่วมในพื้นที่โครงการ 3) วิธีการปฏิบัติเมื่อเกิดเหตุวาทภัย 4) วิธีการปฏิบัติเมื่อเกิดเหตุแผ่นดินไหว 5) วิธีการปฏิบัติเมื่อเกิดเหตุคนจะกระโดดอาคาร 6) วิธีการปฏิบัติเมื่อพบวัตถุต้องสงสัย 7) วิธีการปฏิบัติในการให้ความร่วมมือกับเจ้าหน้าที่รัฐกรณีอาชญากรรม 8) วิธีการปฏิบัติเมื่อเกิดเหตุจลาจลใกล้พื้นที่โครงการ 9) วิธีการปฏิบัติเมื่อเกิดโรคระบาดติดต่ออันตราย Covid-19 10) วิธีการปฏิบัติเมื่อเกิดเหตุลิฟต์ค้าง 11) วิธีการปฏิบัติเมื่อเกิดเหตุผู้ป่วยหนักในโครงการ 12) วิธีการปฏิบัติเมื่อเกิดเหตุทะเลาะวิวาท / คนกลุ่มคลั่ง 13) วิธีการปฏิบัติเมื่อพบผู้ที่ได้รับสารเคมีเข้าร่างกาย 14) วิธีการปฏิบัติเมื่อเกิดอุบัติเหตุรถยนต์เฉี่ยวชนกันภายในโครงการ 15) วิธีการปฏิบัติเมื่อเกิดเหตุข่มขู่คุกคาม 16) วิธีการปฏิบัติเมื่อเกิดเหตุบุกรุก 17) วิธีการปฏิบัติเมื่อเกิดสารเคมีหกรั่วไหล													
3	การซ่อมเหตุการณ์ฉุกเฉิน	ฝ่ายจัดการ ซักซ้อมเหตุฉุกเฉิน ตามแผนการซ้อม บทบาทสมมติ และ รอบการซ่อมที่กำหนดไว้	ตามรอบแผนงานที่กำหนด	แผนงานการซ่อมเหตุการณ์ฉุกเฉิน	ฝ่ายจัดการ										

PLUS+		วิธีการซ่อมแผนฉุกเฉิน	Document No.	SOP-PMR-044
SOPs Owner	PMR (C, HT)		Revision	02
Approve	PMC, SDPM, SDP, Q/F/EMR		Update Date	01/06/2023
			Page	Page 2 of 3

4	การจัดทำรายงานสรุปผล	ฝ่ายจัดการ จัดทำรายงานสรุปผลการฝึกซ้อม ส่งให้ OM พร้อมจัดเก็บเอกสารไว้ในแฟ้มกลางของหน่วยงาน	ภายใน 3 วันหลังการฝึกซ้อม	FRM-PMR-136 แบบฟอร์ม รายงานการซ้อม เหตุการณ์ฉุกเฉิน	- ฝ่ายจัดการ - BM/VM	
---	----------------------	---	---------------------------	--	-------------------------	--

PLUS+		วิธีการซ่อมแผนฉุกเฉิน	Document No.	SOP-PMR-044
SOPs Owner	PMR (C, HT)		Revision	02
Approve	PMC, SDPM, SDP, Q/F/EMR		Update Date	01/06/2023
			Page	Page 3 of 3


รายการแก้ไขเอกสาร

แก้ไขครั้งที่	DAR No.	วันที่ขอแก้ไข	รายละเอียด
00	DAR-PMR-001	29/7/2020	เอกสารจัดทำใหม่ ขึ้นระบบครั้งแรก
01	DAR-PMR-039	08/10/2021	เพิ่มตำแหน่ง FMR Approve , เปลี่ยน PMR-HH เป็น PMR-C , เปลี่ยนชื่อ Head of Department จากคุณกฤติยา มิติกานูจน์ เป็นคุณเดชศักดิ์ หล่อวัฒนศิริกุล, เพิ่ม Footer และลายน้ำ
02	DAR-PMR-063	01/06/2023	เพิ่มจำนวน SOP 1 เสม คือ SOP-PMR-074 วิธีการปฏิบัติเมื่อเกิดเหตุสารเคมีหกรั่วไหลในพื้นที่โครงการ

PLUS+

บริษัท พลัส พร็อพเพอร์ตี้ จำกัด

วิธีการปฏิบัติเมื่อเกิดเหตุแผ่นดินไหว

Document No.	SOP-PMR-050	Revision	02	Update Date	01/06/2023
Head of Department					
QMR/FMR/EMR Approve					

1. วัตถุประสงค์

- 1.1 เพื่อกำหนดขั้นตอนการปฏิบัติเป็นมาตรฐานเดียวกัน และเป็นแนวทางในกระบวนการทำงาน ของ บริษัท พลัส พร็อพเพอร์ตี้ จำกัด
- 1.2 เพื่อให้ผู้ปฏิบัติงาน เข้าใจในหน้าที่และความรับผิดชอบของ วิธีการปฏิบัติเมื่อเกิดเหตุแผ่นดินไหว
- 1.3 เพื่อกำหนดมาตรฐานสำหรับความปลอดภัย/เหตุฉุกเฉิน ในการปฏิบัติงานภายในโครงการ

2. ขอบข่าย

ครอบคลุมขั้นตอนการปฏิบัติในการเฝ้าติดตามและจัดการหลังเหตุแผ่นดินไหวสงบ ในทุกโครงการ (C, HT)

3. เอกสาร ISO ที่เกี่ยวข้อง

- FRM-PMR-137 แบบฟอร์มรายงานเหตุการณ์ฉุกเฉิน
- SOP-PMR-033 วิธีการแจ้งเคลมสินไหมทดแทน

4. ระยะเวลาในการดำเนินการ

ทันทีที่ได้รับแจ้งเหตุ และจัดทำสรุปรายงานภายใน 3 วัน หลังเกิดเหตุ

เอกสารฉบับนี้ใช้ภายใน บริษัท พลัส พร็อพเพอร์ตี้ จำกัด เท่านั้น ห้ามทำซ้ำ หรือเผยแพร่ส่วนใดส่วนหนึ่ง หรือ ทั้งหมด โดยไม่ได้รับอนุญาต

PLUS+		วิธีการปฏิบัติเมื่อเกิดเหตุแผ่นดินไหว	Document No.	SOP-PMR-050
SOPs Owner	PMR (C, HT)		Revision	02
Approve	PMC, SDPM, SDP, Q/F/EMR		Update Date	01/06/2023
			Page	Page 1 of 3

CODE	ORANGE					
ขั้นตอนที่	หัวข้อปฏิบัติ	วิธีการปฏิบัติ	ระยะเวลา	เอกสาร	ผู้รับผิดชอบ	หมายเหตุ
1	ได้รับข่าวสารการเตือนแผ่นดินไหว	1.1 ฝ่ายจัดการ ได้รับข่าวสารการเตือนแผ่นดินไหว 1.2 BM/VM, ฝ่ายจัดการ ประกาศเตือนให้ลูกบ้านเตรียมพร้อม และ ติดตามความเคลื่อนไหว 1.3 BM/VM รายงานผลให้ OM และ SSI ทราบเบื้องต้น	ทันทีที่ได้รับแจ้ง	N/A	-BM/VM -ฝ่ายจัดการ	
2	ดำเนินการติดตามและเฝ้าระวังเพื่อเตรียมความพร้อมหากเกิดเหตุ	ฝ่ายจัดการ ติดตามสถานการณ์อย่างต่อเนื่อง 2.1 BM/VM จัดทำประกาศแจ้งลูกบ้านตามช่องทางที่สามารถเข้าถึงได้ เพื่อให้ทราบสถานการณ์ และแนวทางการดูแลความปลอดภัยเพื่อเตรียมพร้อมไปรวมตัวที่จุดรวมพลที่เตรียมไว้ หากมีเหตุแผ่นดินไหวเกิดขึ้น 2.2 ฝ่ายจัดการ ตรวจสอบรายชื่อ,จำนวนผู้พักอาศัยในโครงการ และขอให้ลูกบ้านปฏิบัติตามคำแนะนำของทีม SSI หรือเจ้าหน้าที่จากกรมป้องกันบรรเทาสาธารณภัย โทร.1784 เพื่อเตรียมความพร้อมหากเกิดเหตุฉุกเฉิน	หลังจากได้รับแจ้งเตือนเหตุแผ่นดินไหว	N/A	-BM/VM -ฝ่ายจัดการ	
3	การจัดการสำหรับเหตุการณ์	กรณีเกิดเหตุแผ่นดินไหวเกินกว่ามาตรฐาน 3.1 BM/VM ประสานงานกับ SSI และกรมป้องกันบรรเทาสาธารณภัย โทร.1784 เพื่อขอความช่วยเหลือ 3.2 ฝ่ายจัดการดำเนินการตามแผนอพยพไปยังจุดรวมพล 3.3 ฝ่ายจัดการตรวจสอบว่ามีผู้ได้รับบาดเจ็บหรือไม่ หลังเหตุการณ์สงบลง 3.4 หากมีคนบาดเจ็บให้ปฐมพยาบาลเบื้องต้น และประสานงานแจ้งแพทย์ฉุกเฉินโทร.1669 หรือ 1646 เพื่อขอความช่วยเหลือทันที 3.5 ฝ่ายจัดการ สืบสวน และ สรุปความเสียหายของทรัพย์สินที่เกิดขึ้นเบื้องต้น 3.6 ฝ่ายจัดการ แจ้งให้กับ BM รับทราบเพื่อติดต่อบริษัทประกันภัยเคลมสินไหมทดแทนภายใน 24 ชม. 3.7 BM/VM จัดทำเอกสารส่งบริษัทประกันภัยกรณีไม่เกิดเหตุแผ่นดินไหว ดำเนินการต่อตามข้อ 4	ทันทีหลังเหตุการณ์สงบ	SOP-PMR-033 วิธีการแจ้งเคลมสินไหมทดแทน	-BM/VM -ฝ่ายจัดการ -SSI	
4	การจัดทำรายงานสรุปเหตุการณ์	4.1 BM/VM จัดทำรายงานสรุปสถานการณ์ให้ผู้บังคับบัญชาตามสายงานและ SSI ทราบ 4.2 ฝ่ายจัดการประชาสัมพันธ์ให้ผู้พักอาศัยทราบข้อมูลในสถานการณ์ปัจจุบัน 4.3 ฝ่ายจัดการ จัดเก็บรายงานสรุปเหตุการณ์เข้าแฟ้มกลาง หรือ โดิร์ฟกลางของหน่วยงาน 4.4 ฝ่ายจัดการ ติดตามผลการแก้ไข จนกว่าจะเข้าสู่สภาพปกติ (หากมีความเสียหายเกิดขึ้น)	ภายใน 3 วัน หลังเกิดเหตุ	FRM-PMR-137 แบบฟอร์มรายงานเหตุการณ์ฉุกเฉิน	- BM/VM - ฝ่ายจัดการ	

PLUS+		วิธีการปฏิบัติเมื่อเกิดเหตุแผ่นดินไหว	Document No.	SOP-PMR-050
SOPs Owner	PMR (C, HT)		Revision	02
Approve	PMC, SDPM, SDP, Q/F/EMR		Update Date	01/06/2023
			Page	Page 3 of 3

รายการแก้ไขเอกสาร

แก้ไขครั้งที่	DAR No.	วันที่ขอแก้ไข	รายละเอียด
00	DAR-PMR-003	29/7/2020	จัดทำเอกสารใหม่ แก้ไขรูปแบบ และรหัสเอกสาร เพิ่มเดิมรายละเอียดของขั้นตอน การจัดการ สำหรับเหตุการณ์ พร้อมกับเพิ่มเติมรายละเอียดในขั้นตอนการปฏิบัติงานให้ครบถ้วนมากยิ่งขึ้น
01	DAR-PMR-039	08/10/2021	เพิ่มตำแหน่ง FMR Approve , เปลี่ยน PMR-HH เป็น PMR-C , เปลี่ยนชื่อ Head of Department จากคุณกฤติยา มิติกาญจน์ เป็นคุณเดชศักดิ์ หล่อวัฒนศิริกุล, เพิ่ม Footer และลายน้ำ
02	DAR-PMR-063	01/06/2023	เพิ่มขั้นตอนการปฏิบัติงานรูปแบบ "Flow"

เอกสารฉบับนี้ใช้ภายใน บริษัท พลัส พร็อพเพอร์ตี้ จำกัด เท่านั้น ห้ามทำซ้ำ หรือเผยแพร่ส่วนใดส่วนหนึ่ง หรือ ทั้งหมด โดยไม่ได้รับอนุญาต

PLUS+

บริษัท พลัส พร็อพเพอร์ตี้ จำกัด

วิธีการปฏิบัติในการซ่อมอพยพหนีไฟ

Document No.	SOP-PMR-045	Revision	02	Update Date	01/06/2023
Head of Department					
QMR/FMR/EMR Approve					

1. วัตถุประสงค์

- 1.1 เพื่อกำหนดขั้นตอนการปฏิบัติเป็นมาตรฐานเดียวกัน และเป็นแนวทางในกระบวนการทำงาน ของ บริษัท พลัส พร็อพเพอร์ตี้ จำกัด
- 1.2 เพื่อให้ผู้ปฏิบัติงาน เข้าใจในหน้าที่และความรับผิดชอบของ วิธีการปฏิบัติในการซ่อมอพยพหนีไฟ
- 1.3 เพื่อกำหนดมาตรฐานสำหรับความปลอดภัย/เหตุฉุกเฉิน ในการปฏิบัติงานภายในโครงการ

2. ขอบข่าย

ครอบคลุมขั้นตอนการปฏิบัติในการจัดทำและซ่อมเหตุฉุกเฉินกรณีเกิดเหตุเพลิงไหม้ในทุกโครงการ (C, HT)

3. เอกสาร ISO ที่เกี่ยวข้อง

- 3.1 SOP-PMR-044 วิธีการซ่อมแผนฉุกเฉิน
- 3.2 FRM-PMR-136 แบบฟอร์มรายงานการซ่อมเหตุการณ์ฉุกเฉิน
- 3.3 WI-PMR-001การจำลองแผนการดับเพลิง

4. ระยะเวลาในการดำเนินการ

จัดทำสรุปรายงานภายใน 3 วัน หลังการซ่อมเหตุเพลิงไหม้

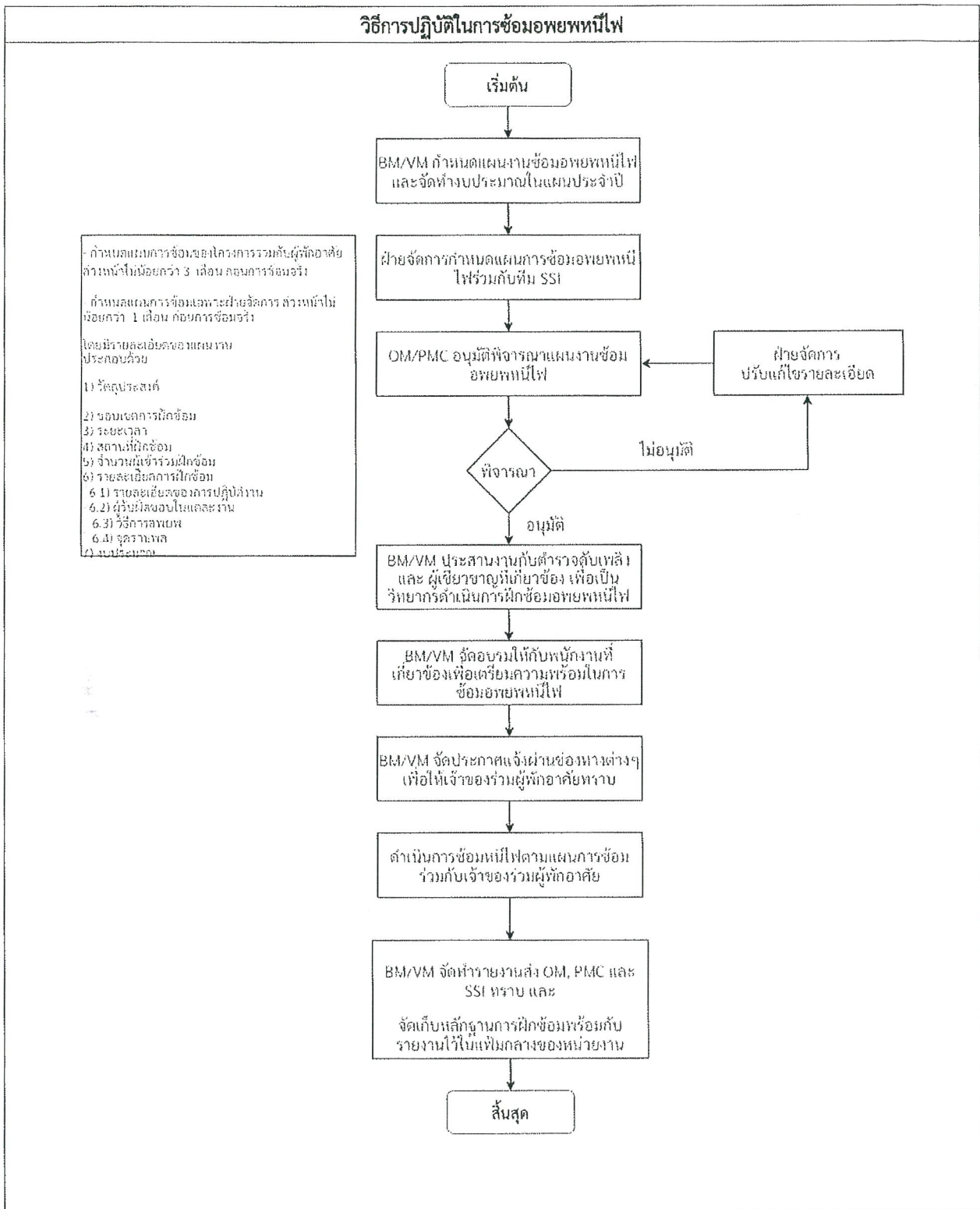
เอกสารฉบับนี้ใช้ภายใน บริษัท พลัส พร็อพเพอร์ตี้ จำกัด เท่านั้น ห้ามทำซ้ำ หรือเผยแพร่ส่วนใดส่วนหนึ่ง หรือ ทั้งหมด โดยไม่ได้รับอนุญาต

PLUS+		วิธีการปฏิบัติในการซ่อมอพยพหนีไฟประจำปี	Document No.	SOP-PMR-045
SOPs Owner	PMR (C, HT)		Revision	02
Approve	PMC, SDPM, SDP, Q/F/EMR		Update Date	01/06/2023
			Page	Page 1 of 3

ขั้นตอนที่	หัวข้อปฏิบัติ	วิธีการปฏิบัติ	ระยะเวลา	เอกสาร	ผู้รับผิดชอบ	หมายเหตุ
1	กำหนดแผนงานซ่อมอพยพหนีไฟและจัดทำงบประมาณในแผนประจำปี	1.1 BM/VM กำหนดแผนงานซ่อมอพยพหนีไฟและจัดทำงบประมาณในแผนประจำปี - แผนการซ่อมร่วมกับผู้พักอาศัย - แผนการซ่อมเฉพาะฝ่ายจัดการ 1.2 ฝ่ายจัดการ กำหนดแผนการซ่อมอพยพหนีไฟร่วมกับทีม SSI - กำหนดแผนการซ่อมของโครงการร่วมกับผู้พักอาศัยล่วงหน้าไม่น้อยกว่า 3 เดือน ก่อนการซ่อมจริง - กำหนดแผนการซ่อมเฉพาะฝ่ายจัดการล่วงหน้าไม่น้อยกว่า 1 เดือน ก่อนการซ่อมจริง โดยมีรายละเอียดของแผนงาน ประกอบด้วย 1) วัตถุประสงค์ 2) ขอบเขตการฝึกซ้อม 3) ระยะเวลา 4) สถานที่ฝึกซ้อม 5) จำนวนผู้เข้าร่วมฝึกซ้อม 6) รายละเอียดการฝึกซ้อม 6.1) รายละเอียดของการปฏิบัติงาน 6.2) ผู้รับผิดชอบในแต่ละงาน 6.3) วิธีการอพยพ 6.4) จุดรวมพล 7) งบประมาณ 1.3 OM/PMC อนุมัติพิจารณาแผนงานซ่อมอพยพหนีไฟ	ตามรอบการจัดทำแผนงานประจำปีในแต่ละโครงการ	1. แผนงานการซ่อมอพยพหนีไฟ พร้อมงบประมาณ 2. SOP-PMR-044 วิธีการซ่อมแผนฉุกเฉิน	- BM/VM - ฝ่ายจัดการ - ฝ่ายเจ้าของร่วมผู้พักอาศัย	
2	ดำเนินการติดต่อประสาน เตรียมความพร้อมทุกส่วนงานที่เกี่ยวข้อง	2.1 BM/VM ประสานงานกับตำรวจดับเพลิง และ ผู้เชี่ยวชาญที่เกี่ยวข้อง เพื่อเป็นวิทยากรดำเนินการฝึกซ้อมอพยพหนีไฟ 2.2 BM/VM จัดอบรมให้กับพนักงานที่เกี่ยวข้อง เพื่อเตรียมความพร้อมในการซ่อมอพยพหนีไฟ 2.3 BM/VM จัดประกาศแจ้งผ่านช่องทางต่างๆ เพื่อให้เจ้าของร่วมผู้พักอาศัยทราบ	ตามแผนงานที่กำหนดไว้	แผนงานการซ่อมอพยพหนีไฟ	-BM/VM -ฝ่ายจัดการ	
3	ดำเนินการซ้อมหนีไฟตามแผนการซ้อมร่วมกับเจ้าของร่วมผู้พักอาศัย	3.1 ผู้อำนวยการ หรือผู้ช่วยผู้อำนวยการดับเพลิง สั่งใช้แผนอพยพหนีไฟไปยัง Reception 3.2 Reception ประกาศพร้อมกดสัญญาณเตือนภัยยาว 3 ครั้ง 3.3 ผู้นำทางจะถือสัญญาณธงสีแดงนำพนักงานออกจากพื้นที่ปฏิบัติงานตามช่องทางที่กำหนด 3.4 ผู้นำทางนำพนักงานไปยังจุดรวมพล 3.5 ผู้นำทาง & ผู้ตรวจสอบยอดทำการตรวจสอบยอด 3.5 ผู้ตรวจสอบยอดแจ้งยอดต่อผู้อำนวยการ หรือผู้ช่วยผู้อำนวยการดับเพลิง ณ จุดรวมพล	ตามแผนงานที่กำหนดไว้	1. แผนงานการซ่อมอพยพหนีไฟ 2. ใบลงชื่อผู้เข้าร่วมฝึกซ้อม	BM/VM	ดำเนินการตามหน้าที่ความรับผิดชอบตามแผนอพยพ
4	การจัดทำรายงานการฝึกซ้อม	4.1 BM/VM จัดทำรายงานส่ง OM, PMC และ SSI ทราบ 4.2 ฝ่ายจัดการ จัดเก็บหลักฐานการฝึกซ้อมพร้อมกับรายงานไว้ในแฟ้มกลางของหน่วยงาน	ภายใน 3 วันหลังจากฝึกซ้อมเหตุ	1. FRM-PMR-136 แบบฟอร์มรายงานการซ้อมเหตุการณ์ฉุกเฉิน 2. ใบลงชื่อผู้เข้าร่วมฝึกซ้อม	- BM/VM - ฝ่ายจัดการ	

เอกสารฉบับนี้ใช้ภายใน บริษัท พลัส พร็อพเพอร์ตี้ จำกัด เท่านั้น ห้ามทำซ้ำ หรือเผยแพร่ส่วนใดส่วนหนึ่ง หรือ ทั้งหมด โดยไม่ได้รับอนุญาต

PLUS+		วิธีการปฏิบัติในการซ่อมอพยพหนีไฟประจำปี	Document No.	SOP-PMR-045
SOPs Owner	PMR (C, HT)		Revision	02
Approve	PMC, SDPM, SDP, Q/F/EMR		Update Date	01/06/2023
			Page	Page 2 of 3



PLUS+		วิธีการปฏิบัติในการซ่อมพพหนีไฟประจำปี	Document No.	SOP-PMR-045
SOPs Owner	PMR (C, HT)		Revision	02
Approve	PMC, SDPM, SDP, Q/F/EMR		Update Date	01/06/2023
			Page	Page 3 of 3

รายการแก้ไขเอกสาร

แก้ไขครั้งที่	DAR No.	วันที่ขอแก้ไข	รายละเอียด
00	DAR-PMR-002	29/7/2020	จัดทำเอกสารใหม่ แก้ไขรูปแบบ และรหัสเอกสาร พร้อมกับเพิ่มเติมรายละเอียดในขั้นตอนการปฏิบัติงานให้ครบถ้วนมากยิ่งขึ้น
01	DAR-PMR-039	08/10/2021	เพิ่มตำแหน่ง FMR Approve, เปลี่ยน PMR-HH เป็น PMR-C, เปลี่ยนชื่อ Head of Department จากคุณกฤติยา มิติกาญจน์ เป็นคุณเดชศักดิ์ หล่อวัฒนศิริกุล, เพิ่ม Footer และลายน้ำ
02	DAR-PMR-063	01/06/2023	เพิ่มขั้นตอน "ดำเนินการซ่อมหนีไฟตามแผนการซ่อมร่วมกับเจ้าของร่วมผู้พักอาศัย" และเพิ่มขั้นตอนการปฏิบัติงานรูปแบบ Flow

เอกสารแนบที่ 7

บันทึกการตรวจสอบระบบป้องกันและแจ้งเตือนอัคคีภัย



รหัสงาน : FP/FHC-M	รายชื่อผู้ตรวจ
รหัส : DC-KP-001-ALLZ0000000258-FP/	ผู้ตรวจ
-FHC-0001 - FHCอาคาร A	
เลขที่ใบงาน WO-01507/2023	
วันที่ปฏิบัติงาน 03/07/2023	

ลำดับ	รายการ	ผลการตรวจเช็ค		หมายเหตุ (คำอธิบายข้อบกพร่อง)
		ดี	บกพร่อง	
1	Fire Host Cabinet (FHC)			
2	ตรวจสอบสภาพ			
3	ตรวจสอบความสะอาด			
4	ตรวจสอบการเชื่อมต่อ			
5	ตรวจสอบการแจ้งเตือน			

หมายเหตุ


ผู้แก้ไขเอกสาร

- ☒ 1. ปฏิบัติงานเสร็จเรียบร้อยแล้ว
- ☐ 2. ปฏิบัติงานเสร็จบางส่วน

หน่วยตรวจ : D Condo Kathu A		ใบตรวจเช็คตู้ดับเพลิง										วันที่ตรวจสอบ รหัสอุปกรณ์			
รายการ	ตู้ดับเพลิง	หัวน้ำ		หัวหมุน		สายฉีด		ขวาน		กระบอกพ่นยา		อื่น ๆ		ผลการตรวจสอบ	
		ปกติ	บกพร่อง	ปกติ	บกพร่อง	ปกติ	บกพร่อง	ปกติ	บกพร่อง	ปกติ	บกพร่อง	ปกติ	บกพร่อง	ปกติ	บกพร่อง
* ชั้น 1 ด้านซ้ายมือ															
ชั้น 1 ด้านขวามือ															
ชั้น 2 ด้านซ้ายมือ															
ชั้น 2 ด้านขวามือ															
ชั้น 3 ด้านซ้ายมือ															
ชั้น 3 ด้านขวามือ															
ชั้น 4 ด้านซ้ายมือ															
ชั้น 4 ด้านขวามือ															
ชั้น 5 ด้านซ้ายมือ															
ชั้น 5 ด้านขวามือ															
ชั้น 6 ด้านซ้ายมือ															
ชั้น 6 ด้านขวามือ															
ชั้น 7 ด้านซ้ายมือ															
ชั้น 7 ด้านขวามือ															
ชั้น 8 ด้านซ้ายมือ															
ชั้น 8 ด้านขวามือ															
ห้อง MDB															
ห้อง CWP															
หมายเหตุ															

ลำดับ	รายการ	ผลการตรวจเช็ค			หมายเหตุ (ถ้าตรวจพบข้อบกพร่อง)
		สี	แป้น	อักขระเสียง	
	ชุด Fire Host Cabinet (FHC)				
1	ตรวจสอบสีภาพ	✓			
2	ตรวจสอบข้อความแสดง	✓			
3	ตรวจสอบความปลอดภัย	✓			
4	ตรวจสอบ (ขั้นสูง) การใช้งาน	✓			
5	ตรวจสอบประสิทธิภาพ	✓			

2. ปฏิบัติงานแล้วเสร็จลงส่งติดต่ออีก (Cst)

รหัสงาน: FPI/FHC-M	รูปถ่าย
รหัส: DC-KP-001-ALLZMD0050247-FPI/FHC-0	
เลขที่ใบงาน: 003 : FHCรายการ C	
วันที่ปฏิบัติงาน: WO-008/08/2023	
ชื่ออาคาร: 03/008/2023	

ลำดับ	รายการ	ผลการตรวจเช็ค		หมายเหตุ (ถ้ามีควรระบุให้ชัดเจน)
		ดี	แก้ไข	
1	ตรวจสอบสภาพ	<input checked="" type="checkbox"/>		
2	ตรวจสอบความสะอาด	<input checked="" type="checkbox"/>		
3	ตรวจสอบความแน่นหนา	<input checked="" type="checkbox"/>		
4	ตรวจสอบ (ไฟรั่ว) การทำงาน	<input checked="" type="checkbox"/>		
5	ตรวจสอบระดับสัญญาณ	<input checked="" type="checkbox"/>		

หมายเหตุ

บันทึกผลการปฏิบัติงาน

☒ 1. ปฏิบัติงานเสร็จเรียบร้อยแล้ว

☐ 2. ปฏิบัติงานแล้วเสร็จพบสิ่งผิดปกติ (CM)

หน่วยงาน D Condo Kathu C		ใบตรวจเช็คตู้ดับเพลิง						วันที่ตรวจสอบ 3/9/16		รหัสอุปกรณ์ รหัสอุปกรณ์			
รายการ	ถังดับเพลิง		วาล์วน้ำ		หัวหมุน		สายฉีด		จำนวน		ตรวจสอบ		
	ปกติ	แก้ไข	ปกติ	แก้ไข	ปกติ	แก้ไข	ปกติ	แก้ไข	ปกติ	แก้ไข	ปกติ	แก้ไข	
ชั้น 1 ด้านซ้ายมือ	<input checked="" type="checkbox"/>		<input checked="" type="checkbox"/>		<input checked="" type="checkbox"/>		<input checked="" type="checkbox"/>		<input checked="" type="checkbox"/>		<input checked="" type="checkbox"/>		
ชั้น 1 ด้านขวามือ	<input checked="" type="checkbox"/>		<input checked="" type="checkbox"/>		<input checked="" type="checkbox"/>		<input checked="" type="checkbox"/>		<input checked="" type="checkbox"/>		<input checked="" type="checkbox"/>		
ชั้น 2 ด้านซ้ายมือ	<input checked="" type="checkbox"/>		<input checked="" type="checkbox"/>		<input checked="" type="checkbox"/>		<input checked="" type="checkbox"/>		<input checked="" type="checkbox"/>		<input checked="" type="checkbox"/>		
ชั้น 2 ด้านขวามือ	<input checked="" type="checkbox"/>		<input checked="" type="checkbox"/>		<input checked="" type="checkbox"/>		<input checked="" type="checkbox"/>		<input checked="" type="checkbox"/>		<input checked="" type="checkbox"/>		
ชั้น 3 ด้านซ้ายมือ	<input checked="" type="checkbox"/>		<input checked="" type="checkbox"/>		<input checked="" type="checkbox"/>		<input checked="" type="checkbox"/>		<input checked="" type="checkbox"/>		<input checked="" type="checkbox"/>		
ชั้น 3 ด้านขวามือ	<input checked="" type="checkbox"/>		<input checked="" type="checkbox"/>		<input checked="" type="checkbox"/>		<input checked="" type="checkbox"/>		<input checked="" type="checkbox"/>		<input checked="" type="checkbox"/>		
ชั้น 4 ด้านซ้ายมือ	<input checked="" type="checkbox"/>		<input checked="" type="checkbox"/>		<input checked="" type="checkbox"/>		<input checked="" type="checkbox"/>		<input checked="" type="checkbox"/>		<input checked="" type="checkbox"/>		
ชั้น 4 ด้านขวามือ	<input checked="" type="checkbox"/>		<input checked="" type="checkbox"/>		<input checked="" type="checkbox"/>		<input checked="" type="checkbox"/>		<input checked="" type="checkbox"/>		<input checked="" type="checkbox"/>		
ชั้น 5 ด้านซ้ายมือ	<input checked="" type="checkbox"/>		<input checked="" type="checkbox"/>		<input checked="" type="checkbox"/>		<input checked="" type="checkbox"/>		<input checked="" type="checkbox"/>		<input checked="" type="checkbox"/>		
ชั้น 5 ด้านขวามือ	<input checked="" type="checkbox"/>		<input checked="" type="checkbox"/>		<input checked="" type="checkbox"/>		<input checked="" type="checkbox"/>		<input checked="" type="checkbox"/>		<input checked="" type="checkbox"/>		
ชั้น 6 ด้านซ้ายมือ	<input checked="" type="checkbox"/>		<input checked="" type="checkbox"/>		<input checked="" type="checkbox"/>		<input checked="" type="checkbox"/>		<input checked="" type="checkbox"/>		<input checked="" type="checkbox"/>		
ชั้น 6 ด้านขวามือ	<input checked="" type="checkbox"/>		<input checked="" type="checkbox"/>		<input checked="" type="checkbox"/>		<input checked="" type="checkbox"/>		<input checked="" type="checkbox"/>		<input checked="" type="checkbox"/>		
ชั้น 7 ด้านซ้ายมือ	<input checked="" type="checkbox"/>		<input checked="" type="checkbox"/>		<input checked="" type="checkbox"/>		<input checked="" type="checkbox"/>		<input checked="" type="checkbox"/>		<input checked="" type="checkbox"/>		
ชั้น 7 ด้านขวามือ	<input checked="" type="checkbox"/>		<input checked="" type="checkbox"/>		<input checked="" type="checkbox"/>		<input checked="" type="checkbox"/>		<input checked="" type="checkbox"/>		<input checked="" type="checkbox"/>		
ชั้น 8 ด้านซ้ายมือ	<input checked="" type="checkbox"/>		<input checked="" type="checkbox"/>		<input checked="" type="checkbox"/>		<input checked="" type="checkbox"/>		<input checked="" type="checkbox"/>		<input checked="" type="checkbox"/>		
ชั้น 8 ด้านขวามือ	<input checked="" type="checkbox"/>		<input checked="" type="checkbox"/>		<input checked="" type="checkbox"/>		<input checked="" type="checkbox"/>		<input checked="" type="checkbox"/>		<input checked="" type="checkbox"/>		
ห้อง MDB	<input checked="" type="checkbox"/>		<input checked="" type="checkbox"/>		<input checked="" type="checkbox"/>		<input checked="" type="checkbox"/>		<input checked="" type="checkbox"/>		<input checked="" type="checkbox"/>		
ห้อง CWP	<input checked="" type="checkbox"/>		<input checked="" type="checkbox"/>		<input checked="" type="checkbox"/>		<input checked="" type="checkbox"/>		<input checked="" type="checkbox"/>		<input checked="" type="checkbox"/>		
หมายเหตุ													

รหัสงาน	FFHC-01A
รหัสโครงการ	EHC B-001 B
เลขที่ใบงาน	PM23090018
วันที่ปฏิบัติงาน	03/09/2023
ชื่ออาคาร	B ALL ส่วนห้องเช่า (โมดูล) ALL AERA B

ลำดับ	รายการ	ผลการตรวจเช็ค		หมายเหตุ
		ดี	ยังไม่ดี	
	Top Fire Host cabinet (FHC)			
1	ตรวจสอบการเชื่อมต่อ	✓		
2	ตรวจสอบ (ตั้งชื่อ) การทำงาน	✓		
3	ตรวจสอบความสะอาด	✓		
4	ตรวจสอบสัญญาณ	✓		
5	ตรวจสอบอุปกรณ์สำรอง	✓		



หมายเหตุ

รวมผลได้ผล ตรวจเช็ค
สรุปผล
ตรวจสอบ
ตรวจสอบ
ตรวจสอบ

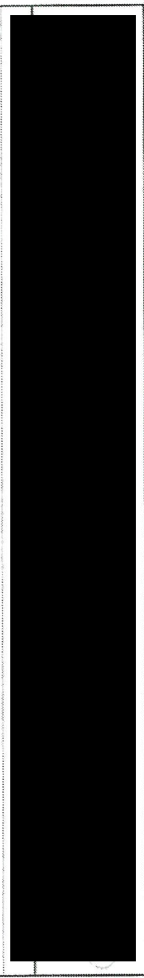
บันทึกผลการปฏิบัติงาน

☒ 1.ปฏิบัติงานเสร็จเรียบร้อยแล้ว

☐ 2.ปฏิบัติงานเสร็จแล้วแต่ยังไม่เรียบร้อย (C.M)

พื้นที่งาน อาคาร	D Condo Kuthu B		ใบตรวจเช็คผู้ดับเพลิง										วันที่ตรวจเช็ค เจ้าหน้าที่	
	ดับเพลิง	แจ้งเหตุ	พร้อมน้ำ	พร้อมหมวก	สายฉีด	จำนวน	ถังดับเพลิง	ถังดับเพลิง	ถังดับเพลิง	ถังดับเพลิง	ถังดับเพลิง	ถังดับเพลิง	ถังดับเพลิง	ถังดับเพลิง
รายการ	ถังดับเพลิง	ถังดับเพลิง	ถังดับเพลิง	ถังดับเพลิง	ถังดับเพลิง	ถังดับเพลิง	ถังดับเพลิง	ถังดับเพลิง	ถังดับเพลิง	ถังดับเพลิง	ถังดับเพลิง	ถังดับเพลิง	ถังดับเพลิง	ถังดับเพลิง
ชั้น.1 ด้านซ้ายมือ	✓	✓	✓	✓	✓	✓	✓	✓	✓	✓	✓	✓	✓	✓
ชั้น.1 ด้านขวามือ	✓	✓	✓	✓	✓	✓	✓	✓	✓	✓	✓	✓	✓	✓
ชั้น.2 ด้านซ้ายมือ	✓	✓	✓	✓	✓	✓	✓	✓	✓	✓	✓	✓	✓	✓
ชั้น.2 ด้านขวามือ	✓	✓	✓	✓	✓	✓	✓	✓	✓	✓	✓	✓	✓	✓
ชั้น.3 ด้านซ้ายมือ	✓	✓	✓	✓	✓	✓	✓	✓	✓	✓	✓	✓	✓	✓
ชั้น.3 ด้านขวามือ	✓	✓	✓	✓	✓	✓	✓	✓	✓	✓	✓	✓	✓	✓
ชั้น.4 ด้านซ้ายมือ	✓	✓	✓	✓	✓	✓	✓	✓	✓	✓	✓	✓	✓	✓
ชั้น.4 ด้านขวามือ	✓	✓	✓	✓	✓	✓	✓	✓	✓	✓	✓	✓	✓	✓
ชั้น.5 ด้านซ้ายมือ	✓	✓	✓	✓	✓	✓	✓	✓	✓	✓	✓	✓	✓	✓
ชั้น.5 ด้านขวามือ	✓	✓	✓	✓	✓	✓	✓	✓	✓	✓	✓	✓	✓	✓
ชั้น.6 ด้านซ้ายมือ	✓	✓	✓	✓	✓	✓	✓	✓	✓	✓	✓	✓	✓	✓
ชั้น.6 ด้านขวามือ	✓	✓	✓	✓	✓	✓	✓	✓	✓	✓	✓	✓	✓	✓
ชั้น.7 ด้านซ้ายมือ	✓	✓	✓	✓	✓	✓	✓	✓	✓	✓	✓	✓	✓	✓
ชั้น.7 ด้านขวามือ	✓	✓	✓	✓	✓	✓	✓	✓	✓	✓	✓	✓	✓	✓
ชั้น.8 ด้านซ้ายมือ	✓	✓	✓	✓	✓	✓	✓	✓	✓	✓	✓	✓	✓	✓
ชั้น.8 ด้านขวามือ	✓	✓	✓	✓	✓	✓	✓	✓	✓	✓	✓	✓	✓	✓
พื้นที่ MDB	✓	✓	✓	✓	✓	✓	✓	✓	✓	✓	✓	✓	✓	✓
พื้นที่ CWP	✓	✓	✓	✓	✓	✓	✓	✓	✓	✓	✓	✓	✓	✓

หมายเหตุ



รหัสงาน	FD/FSCM
รหัสเครื่องจักร	FMC/อาคาร A
เลขที่ใบงาน	PMAS0900017
วันที่เปิดใช้	03/09/2023
ชื่ออาคาร	A ALL งานภายใน โดม โดม โดม ALL AREA A

ลำดับ	รายการ	ผลการตรวจเช็ค		หมายเหตุ
		ดี	ไม่	
	10 Fire Exit Cabinet (FEC)			
1	ตรวจสอบความปลอดภัย	✓		
2	ตรวจสอบสภาพ	✓		
3	ตรวจสอบความสะอาด	✓		
4	ตรวจสอบประสิทธิภาพ	✓		
5	ตรวจสอบทั้งหมด ว่างทำงาน	✓		



หมายเหตุ

รวมผลเช็ค ตรวจเช็ค

สรุปผล ตรวจเช็คประจำเดือน

สถานะ ไม่

การแก้ไข ไม่

มีผู้ดำเนินการไม่

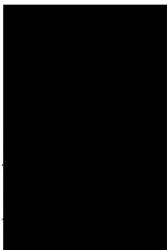
☒ 1 มีผู้ดำเนินการทั้งหมด

☐ 2 มีผู้ดำเนินการบางส่วน (CM)

หมวดหมู่ อาคาร	D Condo Kathu A				ใบตรวจเช็คตู้ดับเพลิง				วันที่ตรวจสอบ 03.09.23			
	ถังดับเพลิง		ถังดับเพลิง		ถังดับเพลิง		ถังดับเพลิง		ถังดับเพลิง		ถังดับเพลิง	
รายการ	ถังดับเพลิง	ถังดับเพลิง	ถังดับเพลิง	ถังดับเพลิง	ถังดับเพลิง	ถังดับเพลิง	ถังดับเพลิง	ถังดับเพลิง	ถังดับเพลิง	ถังดับเพลิง	ถังดับเพลิง	ถังดับเพลิง
	ถังดับเพลิง	ถังดับเพลิง	ถังดับเพลิง	ถังดับเพลิง	ถังดับเพลิง	ถังดับเพลิง	ถังดับเพลิง	ถังดับเพลิง	ถังดับเพลิง	ถังดับเพลิง	ถังดับเพลิง	ถังดับเพลิง
ชั้น 1 ด้านซ้ายมือ	✓	✓	✓	✓	✓	✓	✓	✓	✓	✓	✓	✓
ชั้น 1 ด้านขวามือ	✓	✓	✓	✓	✓	✓	✓	✓	✓	✓	✓	✓
ชั้น 2 ด้านซ้ายมือ	✓	✓	✓	✓	✓	✓	✓	✓	✓	✓	✓	✓
ชั้น 2 ด้านขวามือ	✓	✓	✓	✓	✓	✓	✓	✓	✓	✓	✓	✓
ชั้น 3 ด้านซ้ายมือ	✓	✓	✓	✓	✓	✓	✓	✓	✓	✓	✓	✓
ชั้น 3 ด้านขวามือ	✓	✓	✓	✓	✓	✓	✓	✓	✓	✓	✓	✓
ชั้น 4 ด้านซ้ายมือ	✓	✓	✓	✓	✓	✓	✓	✓	✓	✓	✓	✓
ชั้น 4 ด้านขวามือ	✓	✓	✓	✓	✓	✓	✓	✓	✓	✓	✓	✓
ชั้น 5 ด้านซ้ายมือ	✓	✓	✓	✓	✓	✓	✓	✓	✓	✓	✓	✓
ชั้น 5 ด้านขวามือ	✓	✓	✓	✓	✓	✓	✓	✓	✓	✓	✓	✓
ชั้น 6 ด้านซ้ายมือ	✓	✓	✓	✓	✓	✓	✓	✓	✓	✓	✓	✓
ชั้น 6 ด้านขวามือ	✓	✓	✓	✓	✓	✓	✓	✓	✓	✓	✓	✓
ชั้น 7 ด้านซ้ายมือ	✓	✓	✓	✓	✓	✓	✓	✓	✓	✓	✓	✓
ชั้น 7 ด้านขวามือ	✓	✓	✓	✓	✓	✓	✓	✓	✓	✓	✓	✓
ชั้น 8 ด้านซ้ายมือ	✓	✓	✓	✓	✓	✓	✓	✓	✓	✓	✓	✓
ชั้น 8 ด้านขวามือ	✓	✓	✓	✓	✓	✓	✓	✓	✓	✓	✓	✓
ห้อง MOB	✓	✓	✓	✓	✓	✓	✓	✓	✓	✓	✓	✓
ห้อง CMP	✓	✓	✓	✓	✓	✓	✓	✓	✓	✓	✓	✓
หมายเหตุ												

รหัสงาน	FP/PLC-04
รหัสหรือชื่อโครงการ	PMK-04-03 C
เลขที่ใบงาน	PM230900019
วันที่อนุมัติ	03/09/2023
ชื่ออาคาร	C ALL (ส่วนล่าง) โดม โดม ALL AREA C

ลำดับ	รายการ	ผลการตรวจเช็ค		หมายเหตุ
		สี	อักษร	
	สี Fire Exit Cabinet (FIC)			
1	ตรวจสอบตู้ดับเพลิง	✓		
2	ตรวจสอบตู้ดับเพลิง	✓		
3	ตรวจสอบตู้ดับเพลิง	✓		
4	ตรวจสอบตู้ดับเพลิง	✓		
5	ตรวจสอบตู้ดับเพลิง	✓		



หมายเหตุ

รายการที่ 1 ตรวจสอบตู้ดับเพลิง
รายการที่ 2 ตรวจสอบตู้ดับเพลิง
รายการที่ 3 ตรวจสอบตู้ดับเพลิง
รายการที่ 4 ตรวจสอบตู้ดับเพลิง
รายการที่ 5 ตรวจสอบตู้ดับเพลิง

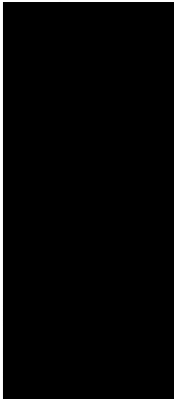
วันที่อนุมัติ

☒ 1. ผู้ปฏิบัติงานตรวจสอบ

☐ 2. ผู้ปฏิบัติงานตรวจสอบ

รหัสงาน	FPFHC-M
รหัสเครื่องจักร	FKC0000-A
เลขที่ใบงาน	PA23100017
วันที่ปฏิบัติงาน	03/10/2023
ชื่ออาคาร	A1ALL ส่วนกลาง ไม่ระบุ ไม่ระบุ ALL AREA A

ลำดับ	รายการ	ผลการตรวจเช็ค		หมายเหตุ
		ดี	ไม่ดี	
	พบ Fire Risk Cabinet (FRC)			
1	ตรวจเช็คความพร้อม	✓		
2	ตรวจเช็คความพร้อม	✓		
3	ตรวจเช็คความพร้อม	✓		
4	ตรวจเช็คความพร้อม	✓		
5	ตรวจเช็คความพร้อม	✓		



ผู้ตรวจ
ผู้ตรวจ
ผู้ตรวจ
ผู้ตรวจ
ผู้ตรวจ

บันทึกผลการปฏิบัติงาน

☒ 1. ปฏิบัติตามแผนงาน

☐ 2. ปฏิบัติงานเสร็จแล้วและส่งมอบงาน (CAO)

รหัสงาน	SP/SC-A
รหัสเครื่องจักร	PSC อาคาร B
เลขที่ใบงาน	PM231000018
วันที่ปฏิบัติงาน	03/10/2023
ชื่ออาคาร	B ALL ห้างกลาง โน้ต โน้ต ALL AREA B

ลำดับ	รายการ	ผลการตรวจเช็ค		หมายเหตุ
		ดี	แก้ไข	
	✓ P. Fire Test Cabinet (PSC)			
1	ตรวจสอบเครื่องดับเพลิง	✓		
2	ตรวจสอบความปลอดภัย	✓		
3	ตรวจสอบถังดับเพลิง	✓		
4	ตรวจสอบความปลอดภัย	✓		
5	ตรวจสอบความปลอดภัย	✓		



หมายเหตุ
วันที่ตรวจเช็ค
ผู้ตรวจเช็ค
ผู้ตรวจเช็ค
ผู้ตรวจเช็ค

บริษัท พลัส พร็อพเพอร์ตี้ จำกัด

☒ 1. ผู้ปฏิบัติงานต้องปฏิบัติตาม

☐ 2. ผู้ปฏิบัติงานต้องปฏิบัติตาม (CAV)

หน่วยงาน		ไม่ตรวจพบข้อผิดพลาด				วันที่ตรวจพบ			
อาคาร		B				รหัสอุปกรณ์			
รายการ	แจ้งเบาะแส	รหัสประจำตัว		จำนวน		สาเหตุ		จำนวน	
		ปกติ	แก้ไข	ปกติ	แก้ไข	ปกติ	แก้ไข	ปกติ	แก้ไข
ชั้น 1 ด้านซ้ายมือ	✓	✓		✓		✓		✓	
ชั้น 1 ด้านขวามือ	✓	✓		✓		✓		✓	
ชั้น 2 ด้านซ้ายมือ	✓	✓		✓		✓		✓	
ชั้น 2 ด้านขวามือ	✓	✓		✓		✓		✓	
ชั้น 3 ด้านซ้ายมือ	✓	✓		✓		✓		✓	
ชั้น 3 ด้านขวามือ	✓	✓		✓		✓		✓	
ชั้น 4 ด้านซ้ายมือ	✓	✓		✓		✓		✓	
ชั้น 4 ด้านขวามือ	✓	✓		✓		✓		✓	
ชั้น 5 ด้านซ้ายมือ	✓	✓		✓		✓		✓	
ชั้น 5 ด้านขวามือ	✓	✓		✓		✓		✓	
ชั้น 6 ด้านซ้ายมือ	✓	✓		✓		✓		✓	
ชั้น 6 ด้านขวามือ	✓	✓		✓		✓		✓	
ชั้น 7 ด้านซ้ายมือ	✓	✓		✓		✓		✓	
ชั้น 7 ด้านขวามือ	✓	✓		✓		✓		✓	
ชั้น 8 ด้านซ้ายมือ	✓	✓		✓		✓		✓	
ชั้น 8 ด้านขวามือ	✓	✓		✓		✓		✓	
ชั้น 9 ด้านซ้ายมือ	✓	✓		✓		✓		✓	
ชั้น 9 ด้านขวามือ	✓	✓		✓		✓		✓	
ห้อง M03	✓	✓		✓		✓		✓	
ห้อง CWP	✓	✓		✓		✓		✓	
หมายเหตุ									

รหัสงาน	PRC-FRC-M
รหัสเครื่องจักร	PRC-ตรวจ A
เลขที่ใบงาน	PM231100006
วันที่ปฏิบัติงาน	03/11/2023
ชื่อวิศวกร	A/ALL ส่วนงาน วิศวกร ไม้ระแนง ALL AREA A

ลำดับ	รายการ	ผลการตรวจเช็ค		หมายเหตุ
		สี	อาทริเย่	
	ชุด PRC Host Cabinet (HCO)			
1	ตรวจสอบและติดตั้ง	✓		
2	ตรวจสอบและติดตั้ง	✓		
3	ตรวจสอบและติดตั้ง	✓		
4	ตรวจสอบและติดตั้ง	✓		
5	ตรวจสอบ (ติดตั้ง) การใช้งาน	✓		

บริษัท พลัง พร้อมเพอร์ฟิแม้นซ์ จำกัด



ผู้ตรวจ

นายสมชาย

นายสมชาย

นายสมชาย

นายสมชาย

บริษัท พลัง พร้อมเพอร์ฟิแม้นซ์ จำกัด

☒ 1. ปฏิบัติงานเสร็จเรียบร้อยแล้ว

☐ 2. ปฏิบัติงานเสร็จแล้วแต่ยังไม่เรียบร้อย (CA)

รหัสงาน	SPF-EM
พื้นที่ตั้งชื่อ	HK อาคาร B
เลขที่ใบงาน	PM23110003
วันที่ปฏิบัติงาน	05/11/2023
ชื่ออาคาร	B ALL สนามกีฬา ใบงาน ใบแยก ALL AERA B

ลำดับ	รายการ	ผลการตรวจ			หมายเหตุ
		ดี	น่าใจ	อันตราย	
	๒๐๒๒ Thai Road Cabinet (TRC)				
1	ตรวจเช็คเป็นปกติ	✓			
2	ตรวจเช็คตามปกติ	✓			
3	ตรวจเช็คความสะอาด	✓			
4	ตรวจเช็คสภาพ	✓			
5	ตรวจเช็ค (เช็คสภาพ การทำงาน)	✓			

លេខប័ណ្ណសម្គាល់សមាជិក

8 TO SPRING 1997

GENERAL

របបសະເກ្តីភព

4444

பிள்ளை

การสนับสนุน

บันทึกผลการปฏิบัติ

☒ 1. ผู้จัดทำวิจัยเรียบร้อยแล้ว

2. ปฏิบัติงานเสร็จแล้วทบทวนที่ห้องคอมพิวเตอร์ (CM)

หน่วยรับจ้าง : D Condo Kaifu B		ใบตรวจวงเงินคู่บอกล้าง								วันที่ตรวจสอบ3/11/69..... รหัสผู้ประเมิน						
รายการ	ถึงบ่อเพลิง		วัสดุเก่า		หักหมุน		สาบฉีก		ชาน		กระเบื้องปูผนัง		ชั้น ๆ		ผลการตรวจสอบ	
	ปกติ	แก้ไข	ปกติ	แก้ไข	ปกติ	แก้ไข	ปกติ	แก้ไข	ปกติ	แก้ไข	ปกติ	แก้ไข	ปกติ	แก้ไข	ปกติ	แก้ไข
ชั้น 1 ด้านซ้ายมีถ้ำ																
ชั้น 1 ด้านขวามีถ้ำ																
ชั้น 2 ด้านซ้ายมีถ้ำ																
ชั้น 2 ด้านขวามีถ้ำ																
ชั้น 3 ด้านขวามีถ้ำ																
ชั้น 3 ด้านขวามีถ้ำ																
ชั้น 4 ด้านซ้ายมีถ้ำ																
ชั้น 4 ด้านขวามีถ้ำ																
ชั้น 5 ด้านซ้ายมีถ้ำ																
ชั้น 5 ด้านขวามีถ้ำ																
ชั้น 6 ด้านซ้ายมีถ้ำ																
ชั้น 6 ด้านขวามีถ้ำ																
ชั้น 7 ด้านซ้ายมีถ้ำ																
ชั้น 7 ด้านขวามีถ้ำ																
ชั้น 8 ด้านซ้ายมีถ้ำ																
ชั้น 8 ด้านขวามีถ้ำ																
ห้อง MDB																
ห้อง GWP																
หมายเหตุ																

รหัสงาน	PH/PHCM
รหัสหรือชื่อจักร	PHC/PHC A
เลขที่ใบงาน	PM23120009
วันที่ปฏิบัติงาน	03/12/2023
ชื่ออาคาร	A ALL ส่วนกลาง โถง Lobby ALL AREA A

ลำดับ	รายการ	ผลการตรวจเช็ค		หมายเหตุ
		ดี	บกพร่อง	
	PHC/PHC A ส่วนกลาง โถง Lobby ALL AREA A			
1	ตรวจสอบระดับน้ำ	✓		
2	ตรวจสอบความดันน้ำ	✓		
3	ตรวจสอบความสะอาด	✓		
4	ตรวจสอบกลิ่น	✓		
5	ตรวจสอบ (ถังเก็บ) การทำงาน	✓		

รายชื่อพนักงานปฏิบัติงาน

[Redacted]

ชื่อตำแหน่ง/ตำแหน่ง

หมายเลข

รายละเอียด PM (ประจำตัว)

ชื่อ

ตำแหน่ง

การปฏิบัติงาน

รายชื่ออาคารที่

☒ ไม่ปฏิบัติงานในวัน

☐ 2.ปฏิบัติงานในวัน

บริษัท พลัส พร็อพเพอร์ตี้ จำกัด

รายงานประจำปี PHC - 1 เดือน

PHC/PHC A

PM23120009

03/12/2023

A | ALL | ส่วนกลาง | โถง | Lobby | ALL AREA A

PHC/PHC A

PHC/PHC A

PHC/PHC A

PHC/PHC A

PHC/PHC A

PHC/PHC A

PHC/PHC A

PHC/PHC A

PHC/PHC A

PHC/PHC A

PHC/PHC A

PHC/PHC A

PHC/PHC A

PHC/PHC A

PHC/PHC A

PHC/PHC A

PHC/PHC A

PHC/PHC A

PHC/PHC A

PHC/PHC A

PHC/PHC A

PHC/PHC A

PHC/PHC A

PHC/PHC A

PHC/PHC A

PHC/PHC A

PHC/PHC A

PHC/PHC A

PHC/PHC A

PHC/PHC A

PHC/PHC A

PHC/PHC A

PHC/PHC A

PHC/PHC A

PHC/PHC A

PHC/PHC A

PHC/PHC A

PHC/PHC A

PHC/PHC A

PHC/PHC A

PHC/PHC A

PHC/PHC A

PHC/PHC A

PHC/PHC A

PHC/PHC A

PHC/PHC A

PHC/PHC A

PHC/PHC A

PHC/PHC A

PHC/PHC A

PHC/PHC A

PHC/PHC A

PHC/PHC A

PHC/PHC A

PHC/PHC A

PHC/PHC A

PHC/PHC A

PHC/PHC A

PHC/PHC A

PHC/PHC A

PHC/PHC A

PHC/PHC A

PHC/PHC A

PHC/PHC A

PHC/PHC A

PHC/PHC A

PHC/PHC A

PHC/PHC A

PHC/PHC A

PHC/PHC A

รหัสงาน: SP/FHC-1A
รหัสเครื่องจักร: FHC อาคาร B
เลขที่ใบงาน: PM231200003
วันที่ปฏิบัติงาน: 03/12/2023
ชื่ออาคาร: B | ALL | คอนโดตึก B | โยธยา | อาคาร A/B

ลำดับ	รายการ	ผลการตรวจเช็ค			หมายเหตุ
		ดี	แก้ไข	รายงานผล	
	จุดตรวจ Hour Glass (HCO)				
1	ตรวจจุดบดสีผิว	✓			
2	ตรวจระดับความบดด้วย	✓			
3	ตรวจจุดตรวจระดับ	✓			
4	ตรวจระดับความ	✓			
5	ตรวจระดับ (สีผิว) การทำงาน	✓			

ขอรับรองงานที่ปฏิบัติงาน

[Redacted Signature]

ผู้ควบคุมงาน/ผู้ตรวจสอบ

หมายเหตุ

รายละเอียด: PM เสร็จสิ้น

หมายเหตุ

ผู้ควบคุมงาน

ตรวจสอบโดย

ผู้ควบคุมงาน/ผู้ตรวจสอบ

☒ ไม่ปฏิบัติงานเสร็จหรือ

☐ 2.ปฏิบัติงานเสร็จแล้วแต่ยังไม่เสร็จ (CM)

รหัสงาน	PH/PHCM
รหัสเครื่องจักร	PH-CALAN C
เลขที่ใบงาน	PM231200008
วันที่ปฏิบัติงาน	03/12/2023
ชื่ออาคาร	C ALL (ส่วนกลาง) ชั้น 4 โถง ALL AREA C

ลำดับ	รายการ	ผลการตรวจเช็ค		หมายเหตุ
		ดี	ไม่ดี	
	PHC-HSE-CONSTRUCTION			
1	ตรวจเช็คสภาพ	✓		
2	ตรวจเช็คประตูปิดทาง	✓		
3	ตรวจเช็ค (ลิฟต์) ชั้น 4	✓		
4	ตรวจเช็คความแข็งแรง	✓		
5	ตรวจเช็คความสะอาด	✓		

รายชื่อผู้ปฏิบัติงาน

[Redacted Signature]

ชื่อตัว/ตำแหน่ง/สายงาน

หมายเหตุ

บันทึกชื่อ PM ประจำชั้น

ช่าง

ผู้ดูแล

ควบคุมการ

ผู้เขียนรายงาน

☒ 1. ปฏิบัติงานเสร็จเรียบร้อยแล้ว

☐ 2. ปฏิบัติงานเสร็จแล้วแต่ยังไม่เรียบร้อย (CM)

หน่วยงาน อาคาร		D Condo Kalhu C		"ใบตรวจเช็คจุดที่เหลือ"										วันที่ตรวจพบ พฤษภาคม		วันที่ตรวจพบ พฤษภาคม	
รายการ	ตั้งต้นเหลือ		วาล์วน้ำ		หัวนม		สายฉีด		ขลาม		กระบอกสูบ		อื่น ๆ		ผลการตรวจพบ		
	ปกติ	แก้ไข	ปกติ	แก้ไข	ปกติ	แก้ไข	ปกติ	แก้ไข	ปกติ	แก้ไข	ปกติ	แก้ไข	ปกติ	แก้ไข	ปกติ	แก้ไข	
ชั้น 1 ด้านซ้ายมือ																	
ชั้น 1 ด้านขวามือ																	
ชั้น 2 ด้านซ้ายมือ																	
ชั้น 2 ด้านขวามือ																	
ชั้น 3 ด้านซ้ายมือ																	
ชั้น 3 ด้านขวามือ																	
ชั้น 4 ด้านซ้ายมือ																	
ชั้น 4 ด้านขวามือ																	
ชั้น 5 ด้านซ้ายมือ																	
ชั้น 5 ด้านขวามือ																	
ชั้น 6 ด้านซ้ายมือ																	
ชั้น 6 ด้านขวามือ																	
ชั้น 7 ด้านซ้ายมือ																	
ชั้น 7 ด้านขวามือ																	
ชั้น 8 ด้านซ้ายมือ																	
ชั้น 8 ด้านขวามือ																	
ห้อง MDB																	
ห้อง CMP																	
หมายเหตุ																	

เอกสารแนบที่ 8
รายงานการซ่อมอพยพหนีไฟ

เทศบาลเมืองป่าตอง

ได้รับใบอนุญาตจากกรมสวัสดิการและคุ้มครองแรงงาน ใบอนุญาตเลขที่ ดพฝ.ร-๓๘๔

ขอรับรองว่า

นิติบุคคลอาคารชุด ดีคอนโด กะทู้

ได้ดำเนินการฝึกซ้อมดับเพลิงและฝึกซ้อมอพยพหนีไฟ
ตามกฎหมายกำหนดมาตรฐานในการบริหาร จัดการ และดำเนินการด้านความปลอดภัย อาชีวอนามัย
และสภาพแวดล้อมในการทำงานเกี่ยวกับการป้องกันและระงับอัคคีภัย พ.ศ.๒๕๕๕ ลงวันที่ ๗ ธันวาคม พ.ศ.๒๕๕๕

เมื่อวันที่ ๑๙ ตุลาคม พ.ศ.๒๕๖๖
ให้ไว้ ณ วันที่ ๑๙ ตุลาคม พ.ศ.๒๕๖๖



(นายเฉลิมศักดิ์ มณีศรี)
นายกเทศมนตรีเมืองป่าตอง

ที่ ภก ๕๒๑๐๑ / ๕๗๐๓



สำนักงานเทศบาลเมืองปาดอง
ถนนราชปาทานุสรณ์ ภก ๘๓๑๕๐

หนังสือรับรอง
การฝึกซ้อมดับเพลิงและฝึกซ้อมอพยพหนีไฟ

หนังสือรับรองฉบับนี้ให้ไว้เพื่อแสดงว่า นิติบุคคลอาคารชุด ตีคอนโด กะตู้ ตั้งอยู่เลขที่ ๖๑ ถนนวิชิตสงคราม ตำบลกะทู้ อำเภอกะทู้ จังหวัดภูเก็ต ได้จัดให้มีการฝึกซ้อมดับเพลิง และฝึกซ้อมอพยพหนีไฟ ให้แก่พนักงานในสถานประกอบการ ตามกฎกระทรวงกำหนดมาตรฐานในการบริหารจัดการ และดำเนินการด้านความปลอดภัย อาชีวอนามัย และสภาพแวดล้อมในการทำงานเกี่ยวกับการป้องกันและระงับอัคคีภัย พ.ศ. ๒๕๕๕ ข้อ ๓๐ โดยจัดให้มีการฝึกซ้อมดับเพลิง และฝึกซ้อมอพยพหนีไฟทำการฝึกอบรม ทั้งภาคทฤษฎี และภาคปฏิบัติ ในวันที่ ๑๙ ตุลาคม ๒๕๖๖ ตั้งแต่เวลา ๐๙.๐๐ น. - ๑๖.๐๐ น. ซึ่งมีพนักงานเข้ารับการฝึกซ้อมดับเพลิง และฝึกซ้อมอพยพหนีไฟ จำนวน ๑๕ คน หญิง ๗ คน ชาย ๘ คน โดยได้รับการสนับสนุนวิทยากรอบรมให้ความรู้จากงานป้องกัน และบรรเทาสาธารณภัย เทศบาลเมืองปาดอง

ผลการฝึกซ้อมดับเพลิงและฝึกซ้อมอพยพหนีไฟ ปรากฏว่าผู้เข้ารับการฝึกอบรมมีความรู้ความเข้าใจทั้งภาคทฤษฎี และภาคปฏิบัติ ในหลักเกณฑ์ และวิธีการเป็นอย่างดี เป็นไปตามวัตถุประสงค์ และเป้าหมายทุกประการ

จึงขอรับรองว่าข้อความดังกล่าวข้างต้นเป็นความจริง

ให้ไว้ ณ วันที่ ๒๙ พฤศจิกายน พ.ศ. ๒๕๖๖

(นายวิระศักดิ์ ชมันทอง)
รองนายกเทศมนตรี ปฏิบัติราชการแทน
นายกเทศมนตรีเมืองปาดอง

สำนักปลัดเทศบาล
ฝ่ายปกครอง
งานป้องกันและบรรเทาสาธารณภัย
โทร/โทรสาร (๐๗๖) ๓๔๒๖๐๐ , ๑๙๙

“ ภูเก็ตสามัคคี ร่วมใจภักดิ์ รักสถาบันพระมหากษัตริย์ ”

รายงานผลการฝึกซ้อมดับเพลิงและฝึกซ้อมอพยพหนีไฟ

(สำหรับหน่วยงานที่ได้รับใบอนุญาตเท่านั้น)

ชื่อหน่วยงานที่ได้รับใบอนุญาต..... แหล่งผลิตเครื่องปาดตอ.....

หมายเลขใบอนุญาต..... ฉบับที่ ๑๑๕๕๕..... หนวดอายุ..... ๑๑ กันยายน ๒๕๖๖.....

อ้างอิงหนังสือแจ้งการฝึกซ้อม เลขที่..... ลงวันที่.....

ส่วนที่ ๑ รายงานการฝึกซ้อมดับเพลิงและฝึกซ้อมอพยพหนีไฟ

๑. ข้อมูลสถานประกอบการที่ฝึกซ้อมดับเพลิงและฝึกซ้อมอพยพหนีไฟ

ชื่อสถานประกอบการ..... โครงการจัดถนนโคกกระทู้.....

ประเภทกิจการ..... ที่หักภาษี.....

เลขที่..... 61..... หมู่ที่..... 2..... ซอย..... ถนน..... จันทบุรี.....

ตำบล/แขวง..... กะกู่..... อำเภอ/เขต..... กะกู่..... จังหวัด..... กะกู่.....

โทรศัพท์..... 076-682000/080-4037376 โทรสาร.....

๒. วัน เดือน ปี ที่ฝึกซ้อม..... 18 ตุลาคม 2566.....

๓. จำนวนผู้เข้ารับการฝึกซ้อม..... 15..... คน หญิง..... 7..... คน ชาย..... 8..... คน

๔. ระยะเวลาในการฝึกซ้อมอพยพหนีไฟ..... นาที.....

(เริ่มตั้งแต่สัญญาณอพยพหนีไฟดังขึ้น จนถึงคนสุดท้ายมาถึงจุดรวมพล)

๕. ชื่อวิทยากรผู้ดำเนินการฝึกซ้อมดับเพลิงและฝึกซ้อมอพยพหนีไฟ.....

๕.๑ นายจรัญ หนูจันทร์..... ๕.๒.....

๕.๓..... ๕.๔.....

๖. ชื่อผู้ดูแลการฝึกซ้อม.....

๖.๑..... ๖.๒.....

๖.๓..... ๖.๔.....

อบรมและซ้อมอพยพหนีไฟ ประจำปี 2566

วันพฤหัสบดี ที่ 19 ตุลาคม 2566 เวลา 09.00 -12.00 น. ณ อาคารดีคอนโดกะหู้ บริเวณลิโอบบี้ (อาคาร B)

รายชื่อผู้เข้าร่วม

ลำดับ (No.)	ชื่อ-นามสกุล (Name-Surname)	ตำแหน่ง (Position)	ลงนาม (Sign)	หมายเหตุ (Remark)
1				
2				
3				
4				
5				
6				
7				
8				
9				
10				
11				
12				
13				
14				
15				
16				
17				
18				
19				
20				
21				
22				
23				
24				
25				

เอกสารแนบที่ 9
รายงานการฉีดพ่นแมลง

บริษัท ควอลิตี้ ฟูล จำกัด
QUALITY FULL CO., LTD.

84/126 หมู่ 6 ตำบลวิชัย อำเภอเมือง จังหวัดภูเก็ต 83000

โทร. 083-1730419, 084-3058118

84/126 Moo 6 T.Vichit A.Muang Phuket 83000

Tel. 083-1730419, 084-3058118

E-mail : qualityfull@hotmail.com

66

Service Report

รายงานการเข้าทำบริการ

No. 3268

Contract No.

สัญญาเลขที่ Q PF-230411

Employer

Employer นิติบุคคล ธนาคาร ดัดดอน โด กรุ๊ป Resident 61 หมู่ที่ 2 ถนนวิสุทธิตวงกูฏมณฑล ตำบลกรูฏ ๐. กรูฏ
 ชื่อผู้ว่าจ้าง ที่อยู่
 ส. ก. เด็ด ๘312๐

Tel.

โทรศัพท์ ๐๗๖-๖๘๒ ๐๐๐

Service location

สถานที่ให้บริการ: พหลโยธิน วิทยาลัย การเกษตร ๑๐๘/๑๐๘/๑๐๘

Date _____

วันที่ทำบริการ 16/12/66

Time

ເວລາ 13:00 - 15:00

[illegible]



Tel. 083-1730419, 084-3058118

E-mail : qualityfull@hotmail.com

Service Report

รายงานการเข้าทำบริการ

No 3301

สัญญาเลขที่ QPf- 230A11

ชื่อผู้ว่าจ้าง บริษัท ปตท. จำกัด (มหาชน) บมจ. ปตท. น้ำมัน

ที่อยู่ บ. ๒.๖ ก. ต. ชลบุรี จ. ชลบุรี

1892

Service location

สถาบันพัฒนาบุคลากร

วันที่ทำบริการ 18/1/68

Time

13.00

[illegible]



E-mail : qualityfull@hotmail.com

№ 3234

1281 15.002.

[illegible]



84/126 หมู่ 6 ตำบลวิชิต อำเภอเมือง จังหวัดภูเก็ต 83000 โทร. 083-1730419, 084-3058118
84/126 Moo 6 T.Vichit A.Muang Phuket 83000 Tel. 083-1730419, 084-3058118
E-mail : qualityfull@hotmail.com

Service Report

รายงานการเข้าทำบริการ

No 3197

สัญญาเลขที่ Qpf-230411

ชื่อผู้ว่าจ้าง

520

1. *... ..*
 2. *... ..*
 3. *... ..*
 4. *... ..*
 5. *... ..*
 6. *... ..*
 7. *... ..*
 8. *... ..*
 9. *... ..*
 10. *... ..*
 11. *... ..*
 12. *... ..*
 13. *... ..*
 14. *... ..*
 15. *... ..*
 16. *... ..*
 17. *... ..*
 18. *... ..*
 19. *... ..*
 20. *... ..*
 21. *... ..*
 22. *... ..*
 23. *... ..*
 24. *... ..*
 25. *... ..*
 26. *... ..*
 27. *... ..*
 28. *... ..*
 29. *... ..*
 30. *... ..*
 31. *... ..*
 32. *... ..*
 33. *... ..*
 34. *... ..*
 35. *... ..*
 36. *... ..*
 37. *... ..*
 38. *... ..*
 39. *... ..*
 40. *... ..*
 41. *... ..*
 42. *... ..*
 43. *... ..*
 44. *... ..*
 45. *... ..*
 46. *... ..*
 47. *... ..*
 48. *... ..*
 49. *... ..*
 50. *... ..*
 51. *... ..*
 52. *... ..*
 53. *... ..*
 54. *... ..*
 55. *... ..*
 56. *... ..*
 57. *... ..*
 58. *... ..*
 59. *... ..*
 60. *... ..*
 61. *... ..*
 62. *... ..*
 63. *... ..*
 64. *... ..*
 65. *... ..*
 66. *... ..*
 67. *... ..*
 68. *... ..*
 69. *... ..*
 70. *... ..*
 71. *... ..*
 72. *... ..*
 73. *... ..*
 74. *... ..*
 75. *... ..*
 76. *... ..*
 77. *... ..*
 78. *... ..*
 79. *... ..*
 80. *... ..*
 81. *... ..*
 82. *... ..*
 83. *... ..*
 84. *... ..*
 85. *... ..*
 86. *... ..*
 87. *... ..*
 88. *... ..*
 89. *... ..*
 90. *... ..*
 91. *... ..*
 92. *... ..*
 93. *... ..*
 94. *... ..*
 95. *... ..*
 96. *... ..*
 97. *... ..*
 98. *... ..*
 99. *... ..*
 100. *... ..*

สถานศึกษาบริการ

[illegible]

767

[illegible]



โทร. 083-1730419, 084-3058118

Tel. 083-1730419, 084-3058118

E-mail : qualityfull@hotmail.com

Service Report

รายงานการเข้าทำบริการ

No 3160

สัญญาเลขที่ QPF-230411

Employer ชื่อผู้ว่าจ้าง บริษัท 4 ทศวรรษ จำกัด Resident ที่อยู่ บ. 2. 2 ก. กำแพงแสน

ทอญ

Service location

June 2

สถานศึกษาที่ดำเนินการ

Time

2000

1231

[illegible]



84/126 หมู่ 6 ตำบลวิชิต อำเภอเมือง จังหวัดภูเก็ต 83000 โทร. 083-1730419, 084-3058118
84/126 Moo 6 T.Vichit A.Muang Phuket 83000 Tel. 083-1730419, 084-3058118
E-mail : qualityfull@hotmail.com

62

Service Report

รายงานการเข้าทำบริการ

№ 3064

Contract No.

สัญญาเลขที่ ๐๐๕-๒๓๐๔๑๑

Employer

ขอผู้ว่าจ้าง

Resident

50

ที่อยู่: 61 ม.2 ถ. รัชดาภิเษก

Tel.

၁။ အထွေထွေအကျဉ်းချုပ်

Service location

สถานที่ให้บริการ

Date _____

วันที่ ๑๖ สิงหาคม ๒๕๖๓

Time

www.elsevier.com/locate/jmb

ราคา 3.00 บาท.

[illegible]



E-mail : qualityfull@hotmail.com

No 3035

12.0026

[illegible]

เอกสารแนบที่ 10
ตารางตรวจเช็คสรว่ายน้ำ

ตารางตรวจเช็คสระว่ายน้ำ										หน่วยงาน D Condo Kathu			
เดือน กรกฎาคม ปี 2566													
รายการ	ค่าเคมีสระว่ายน้ำ			สถานะ			ปริมาณการเติมเคมี (Kg.)			มิเตอร์ น้ำ	ปริมาณ การใช้	ผู้ตรวจเช็ค	หมายเหตุ
	CL	PH	Salt	ปกติ	ปกติ	CL	โซดา แอช Na ₂ CO ₃	กรด เกลือ	เกลือ				
วันที่	1	3	7.6							8	-		
	2	3	7.6							8	-		
	3	3	7.6							9	1		
	4	3	7.6							10	1		
	5	3	7.9							11	2		
	6	3	7.2							12	-		
	7	3	7.2							12	-		
	8	3	7.2							12	-		
	9	3	7.2							12	-		
	10	3	7.2							12	-		
	11	3	7.6							12	-		
	12	3	7.2							12	-		
	13	3	7.6							12	-		
	14	3	7.6							12	-		
	15	3	7.6							12	-		
	16	3	7.6							12	-		
	17	3	7.2							12	-		
	18	3	7.2							12	-		
	19	3	7.2							12	-		
	20	3	7.2							12	-		
	21	3	7.2							12	-		
	22	3	7.6							12	-		
	23	3	7.6							12	-		
	24	3	7.6							12	-		
	25	3	7.6							12	-		
	26	3	7.6							12	-		
	27	3	7.6							12	-		
	28	3	7.2							12	-		
	29	3	7.2							13	1		
	30	3	7.2							13	-		
	31	3	7.6							13	-		

ตรวจสอบโดย

บริหารงานโดย บริษัท กอล์ฟ รีสอร์ทไทย จำกัด

วันที่ 21/07/66

FRM-PMR-052 Rev.00/ 15 Aug 2020

ตรวจสอบโดย

วันที่ 31/07/66

บริหารงานโดย บริษัท พลัส พร็อพเพอร์ตี้ จำกัด

FRM-PMR-052 Rev.00/ 15 Aug 2020

ตารางตรวจเช็คสระว่ายน้ำ										หน่วยงาน D Condo Kathu																					
เดือน สิงหาคม ปี 2566																															
รายการ	ค่าเคมีสระว่ายน้ำ			สถานะ		ปริมาณการเติมเคมี (Kg.)			มิเตอร์ น้ำ	ปริมาณ การใช้	ผู้ตรวจเช็ค	หมายเหตุ																			
	CL	PH	Salt	ปกติ	แก้ไข	CL	โซดา แอช Na ₂ CO ₃	กรด เกลือ					เกลือ																		
วันที่	1	2	3	4	5	6	7	8	9	10	11	12	13	14	15	16	17	18	19	20	21	22	23	24	25	26	27	28	29	30	31
	3	7.6																													
	3	7.6																													
	3	7.6																													
	3	7.6																													
	3	7.6																													
	3	7.2																													
	3	7.2																													
	3	7.2																													
	3	7.2																													
	3	7.2																													
	3	7.2																													
	3	7.2																													
	3	7.2																													
	3	7.2																													
	3	7.2																													
	3	7.2																													
	3	7.2																													
	3	7.2																													
	3	7.2																													
	3	7.2																													
	3	7.2																													
	3	7.2																													
	3	7.2																													
	3	7.2																													
	3	7.2																													
	3	7.2																													
	3	7.2																													
	3	7.2																													
	3	7.2																													
	3	7.2																													
	3	7.2																													
	3	7.2																													
	3	7.2																													
	3	7.2																													
	3	7.2																													
	3	7.2																													
	3	7.2																													
	3	7.2																													

ตรวจสอบโดย

วันที่ 9/8/66

บริหารงานโดย บริษัท พลัส พร็อพเพอร์ตี้ จำกัด

FRM-PMR-062 Rev.00/ 15 Aug 2020

เอกสารแนบที่ 11

ใบเสร็จมูลฝอย



ใบเสร็จรับเงิน

เลขที่ RCPT-02816/66

วันที่ 25 สิงหาคม 2566

เทศบาลเมืองกะทู้

ได้รับเงินจาก นิติบุคคลอาคารชุด ตีคอนโด กะทู้

ลำดับ	รายการ	รหัสบัญชี	จำนวนเงิน (บาท)	หมายเหตุ
	ที่อยู่ 61 ม.2 ต.กะทู้ อ.กะทู้ จ.ภูเก็ต ม.1-3 ซ.สาย ก ถ.วิชิตสงคราม ต.กะทู้ อ.กะทู้ จ.ภูเก็ต			
1	ค่าธรรมเนียมเก็บและขนมูลฝอย	4401030106.001	3,900.00	ประจำเดือน กรกฎาคม 2566
รวมเงิน			3,900.00	

ตัวอักษร (สามพันเก้าร้อยบาทถ้วน)

ไว้เป็นการถูกต้องแล้ว

ลงชื่อ

ใบเสร็จรับเงินฉบับนี้จะสมบูรณ์เมื่อธนาคารได้ส่งจ่ายเงินตามเช็ค/ตัวแลกเงิน ตามรายละเอียดดังนี้

เช็คธนาคารไทยพาณิชย์ จำกัด (มหาชน) สาขาโลตัส ภูเก็ต เลขที่ 00397800 ลงวันที่ 14 สิงหาคม : 3,900.00 บาท
2566



ใบเสร็จรับเงิน

เลขที่ RCPT-00046/67

วันที่ 12 ตุลาคม 2566

เทศบาลเมืองกะทู้

ได้รับเงินจาก นิติบุคคลอาคารชุด ดีคอนโด กะทู้

ลำดับ	รายการ	รหัสบัญชี	จำนวนเงิน (บาท)	หมายเหตุ
	ที่อยู่ 61 ม.2 ต.กะทู้ อ.กะทู้ จ.ภูเก็ต ม.1-3 ซ.สาย ก ถ.วิชิตสงคราม ต.กะทู้ อ.กะทู้ จ.ภูเก็ต			
1	ค่าธรรมเนียมเก็บและขนมูลฝอย	4401030106.001	3,840.00	ประจำเดือน สิงหาคม 2566
รวมเงิน			3,840.00	

ตัวอักษร (สามพันแปดร้อยสี่สิบบาทถ้วน)

ไว้เป็นการถูกต้องแล้ว

ลงชื่อ

รับเงิน

ใบเสร็จรับเงินฉบับนี้จะสมบูรณ์เมื่อธนาคารได้ส่งจ่ายเงินตามเช็ค/ตั๋วแลกเงิน ตามรายละเอียดดังนี้

ธนาคารไทยพาณิชย์ จำกัด (มหาชน) สาขาโลตัส ภูเก็ต เลขที่ 00397809 ลงวันที่ 15 กันยายน : 3,840.00 บาท
2566



ใบเสร็จรับเงิน

เลขที่ RCPT-00219/67

วันที่ 3 พฤศจิกายน 2566

เทศบาลเมืองกะทู้

ได้รับเงินจาก นิติบุคคลอาคารชุด ตึกคอนโด กะทู้

ลำดับ	รายการ	รหัสบัญชี	จำนวนเงิน (บาท)	หมายเหตุ
	ที่อยู่ 61 ม.2 ต.กะทู้ อ.กะทู้ จ.ภูเก็ต ม.1-3 ซ.สาย ก ถ.วิชิตสงคราม ต.กะทู้ อ.กะทู้ จ.ภูเก็ต			
1	ค่าธรรมเนียมเก็บและขนมูลฝอย	4401030106.001	3,900.00	ประจำเดือน กันยายน 2566
รวมเงิน			3,900.00	

ตัวอักษร (สามพันเก้าร้อยบาทถ้วน)

ไว้เป็นการถูกต้องแล้ว

ลงชื่อ

ผู้รับเงิน

เงินโอนเข้าบัญชีธนาคารกรุงไทย จำกัด (มหาชน) 981-9-84580-7 ออมทรัพย์ วันที่ได้รับเงินรอ : 3,900.00 บาท
ตรวจสอบ 30 ตุลาคม 2566

รวม : 3,900.00 บาท



ใบเสร็จรับเงิน

เลขที่ RCPT-00421/67

วันที่ 23 พฤศจิกายน 2566

เทศบาลเมืองกะทู้

ได้รับเงินจาก นิติบุคคลอาคารชุด ดีคอนโด กะทู้

ลำดับ	รายการ	รหัสบัญชี	จำนวนเงิน (บาท)	หมายเหตุ
	ที่อยู่ 61 ม.2 ต.กะทู้ อ.กะทู้ จ.ภูเก็ต ม.1-3 ซ.สาย ก ถ.วิชิตสงคราม ต.กะทู้ อ.กะทู้ จ.ภูเก็ต			
1	ค่าธรรมเนียมเก็บและขนมูลฝอย	4401030106.001	5,160.00	ตุลาคม 2566
รวมเงิน			5,160.00	

ตัวอักษร (ห้าพื้นที่พร้อมหลักสิบบาทถ้วน)

ไว้เป็นการถูกต้องแล้ว

ลงชื่อ

รับเงิน

ใบเสร็จรับเงินฉบับนี้จะสมบูรณ์เมื่อธนาคารได้ส่งจ่ายเงินตามเช็ค/ตัวแลกเงิน ตามรายละเอียดดังนี้

เชิครธนาคารไทยพาณิชย์ จำกัด (มหาชน) สาขาโลตัส ภูเก็ต เลขที่ 00397724 ลงวันที่ 15
พฤศจิกายน 2566

: 5,160.00 บาท



ใบเสร็จรับเงิน

เลขที่ RCPT-00802/67

วันที่ 5 มกราคม 2567

เทศบาลเมืองกะทู้

ได้รับเงินจาก นิติบุคคลอาคารชุด ดีคอนโด กะทู้

ลำดับ	รายการ	รหัสบัญชี	จำนวนเงิน (บาท)	หมายเหตุ
	ที่อยู่ 61 ม.2 ต.กะทู้ อ.กะทู้ จ.ภูเก็ต ม.1-3 ซ.สาย ก ถ.วิชิตสงคราม ต.กะทู้ อ.กะทู้ จ.ภูเก็ต			
1	ค่าธรรมเนียมเก็บและขนมูลฝอย	4401030106.001	5,160.00	ประจำเดือน พฤศจิกายน 2566
รวมเงิน			5,160.00	

ตัวอักษร (ห้าพยางค์ร้อยหกสิบบาทถ้วน)

ไว้เป็นการถูกต้องแล้ว

ลงชื่อ

เงิน

ใบเสร็จรับเงินฉบับนี้จะสมบูรณ์เมื่อธนาคารได้ส่งจ่ายเงินตามเช็ค/ตั๋วแลกเงิน ตามรายละเอียดดังนี้

เช็คธนาคารไทยพาณิชย์ จำกัด (มหาชน) สาขาโลตัส ภูเก็ต เลขที่ 00397734 ลงวันที่ 28 ธันวาคม 2566

5,160.00 บาท

เจ้าพนักงาน

เอกสารแนบที่ 12
รายงานการใช้ไฟฟ้า/น้ำ

ตารางจุด MAIN มิเตอร์ไฟฟ้า ประจำเดือน กรกฎาคม ปี 2566					หน่วยงาน D Condo Kathu	
วันที่	No. 10 kWh	จำนวนการใช้ (หน่วย) *1000	No. On Peak (kW)	No. Off Peak (kW)	ผู้บันทึก	
1	3926.0	1.1				
2	3937.0	1.1				
3	3938.1	1.1				
4	3929.3	1.2				
5	3930.1	0.8				
6	3931.5	1.4				
7	3937.8	1.3				
8	3933.9	1.1				
9	3934.9	1.0				
10	3936.0	1.1				
11	3937.2	1.2				
12	3938.2	1.0				
13	3939.3	1.1				
14	3940.6	1.3				
15	3941.6	1.0				
16	3942.8	1.2				
17	3943.6	0.4				
18	3945.9	0.4				
19	3946.4	1.2				
20	3947.5	1.2				
21	3948.7	1.2				
22	3949.1	1.2				
23	3951.1	1.2				
24	3951.7	0.6				
25	3952.8	1.1				
26	3954.0	1.2				
27	3955.4	1.4				
28	3956.5	1.1				
29	3957.5	1.0				
30	3958.6	1.1				
31	3959.8	1.2				
บันทึกเพิ่มเติม						
					</	

ตารางจุด MAIN มิเตอร์ไฟฟ้า ประจำเดือน กันยายน ปี 2566 3596.1					หน่วยงาน D Condo Kathu	
วันที่	No. 10 kWh	จำนวนการใช้ (หน่วย) *1000	No. On Peak (kW)	No. Off Peak (kW)	ผู้บันทึก	
1	3997.1	1.0			<div></div>	
2	3998.3	1.2				
3	3999.5	1.2				
4	4000.4	0.9				
5	4001.3	0.9				
6	4002.3	1.0				
7	4003.4	1.1				
8	4004.6	1.0				
9	4005.7	1.1				
10	4006.8	1.1				
11	4007.9	1.1				
12	4009.0	1.1				
13	4010.1	1.2				
14	4011.4	1.4				
15	4012.6	1.9				
16	4013.7	1.1				
17	4014.9	1.0				
18	4015.8	1.1				
19	4016.9	1.1				
20	4018.0	1.1				
21	4019.1	1.2				
22	4020.4	1.1				
23	4021.5	1.1				
24	4022.4	0.9				
25	4023.5	1.1				
26	4024.6	1.1				
27	4025.5	0.9				
28	4026.5	1.0				
29	4027.5	1.0				
30	4028.6	1.1				
31						
บันทึกเพิ่มเติม						

บริษัทงานโดย บริษัท พลัส พร็อพเพอร์ตี้ จำกัด

FRM-PMR-060 Rev.007 15 Aug 2020

ตารางจุด MAIN มิเตอร์ไฟฟ้า ประจำเดือน ตุลาคม ปี 2566					หน่วยงาน D Condo Kathu	
วันที่	No. 10 kWh	จำนวนการใช้ (หน่วย) *1000	No. On Peak (kW)	No. Off Peak (kW)	ผู้บันทึก	
1	4024.4	1.9				
2	4031.2	1.9				
3	4039.5	1.9				
4	4039.9	1.9				
5	4030.8	1.1				
6	4035.9	1.1				
7	4037.1	1.2				
8	4038.0	0.9				
9	4039.2	1.2				
10	4040.5	1.9				
11	4041.7	1.2				
12	4042.8	1.1				
13	4043.9	1.1				
14	4045.0	1.1				
15	4046.9	1.9				
16	4047.9	1.8				
17	4049.1	1.9				
18	4050.1	1.0				
19	4051.2	1.1				
20	4052.9	1.3				
21	4053.6	1.1				
22	4055.0	1.4				
23	4056.2	1.2				
24	4057.2	1.0				
25	4058.6	1.4				
26	4059.8	1.2				
27	4060.9	1.1				
28	4062.1	1.2				
29	4063.4	1.9				
30	4064.7	1.9				
31	4065.9	1.2				
บันทึกเพิ่มเติม						

บริษัทงานโดย บริษัท พลัส พร็อพเพอร์ตี้ จำกัด

FRM-PMR-060 Rev.007 15 Aug 2020

ตารางจุด MAIN มิเตอร์ไฟฟ้า ประจำเดือน พฤษภาคม ปี 2566					หน่วยงาน D Condo Kathu	
วันที่	No.10 4 มิเตอร์, kWh	จำนวนการใช้ (หน่วย) *1000	No. On Peak (kW)	No. Off Peak (kW)	ผู้บันทึก	
1	4006.9	1.3				
2	4006.9	1.1				
3	4006.4	1.1				
4	4070.8	1.4				
5	4031.8	1				
6	4033.0	1.2				
7	4075.0	2.0				
8	4076.3	1.3				
9	4077.7	1.4				
10	4079.0	1.3				
11	4080.1	1.1				
12	4081.5	1.4				
13	4082.8	1.3				
14	4084.1	1.3				
15	4085.4	1.3				
16	4086.7	1.3				
17	4087.9	1.2				
18	4089.1	1.2				
19	4090.2	1.1				
20	4091.6	1.4				
21	4092.7	1.1				
22	4094.2	1.5				
23	4095.5	1.3				
24	4096.7	1.2				
25	4097.9	1.2				
26	4099.3	1.4				
27	4100.4	1.1				
28	4101.1	0.7				
29	4102.1	1.0				
30	4103.9	1.1				
31						
บันทึกเพิ่มเติม						

บริหารงานโดย บริษัท พลัง พืชเกษตร จำกัด

FRM-PMR-060 Rev.00/ 15 Aug 2020

ตารางจุด MAIN มิเตอร์ไฟฟ้า ประจำเดือน ธันวาคม ปี 2566					หน่วยงาน D Condo Kathu	
วันที่	No. 10 kWh	จำนวนการใช้ (หน่วย) *1000	No. On Peak (kW)	No. Off Peak (kW)	ผู้บันทึก	
1/12/2566	4104.5	1.3			<div></div>	
2/12/2566	4105.2	1.3				
3/12/2566	4106.9	1.1				
4/12/2566	4108.2	1.3				
5/12/2566	4109.5	1.3				
6/12/2566	4110.9	1.4				
7/12/2566	4112.2	1.3				
8/12/2566	4113.5	1.3				
9/12/2566	4114.9	1.4				
10/12/2566	4116.3	1.4				
11/12/2566	4117.7	1.5				
12/12/2566	4119.0	1.4				
13/12/2566	4120.6	1.4				
14/12/2566	4122.1	1.5				
15/12/2566	4123.5	1.4				
16/12/2566	4125.0	1.5				
17/12/2566	4126.4	1.4				
18/12/2566	4127.9	1.5				
19/12/2566	4129.4	1.5				
20/12/2566	4130.7	1.3				
21/12/2566	4132.3	1.7				
22/12/2566	4133.8	1.5				
23/12/2566	4135.1	1.3				
24/12/2566	4136.4	1.3				
25/12/2566	4138.6	1.2				
26/12/2566	4138.8	1.2				
27/12/2566	4140.0	1.2				
28/12/2566	4141.2	1.2				
29/12/2566	4142.6	1.4				
30/12/2566	4143.9	1.3				
31/12/2566	4145.1	1.2				
บันทึกเพิ่มเติม						

บริหารงานโดย บริษัท พลัง พืชเกษตร จำกัด

FRM-PMR-060 Rev.00/ 15 Aug 2020

โครงการ MAIN มิเตอร์น้ำประปา ประจำเดือน กรกฎาคม ปี 2566				หน่วยงาน.....D Condo Kathu..... เวลาบันทึก 09.00 น.			
วันที่	มิเตอร์ MAIN			ผลต่าง	เลขมิเตอร์	ผลต่าง	ผลต่าง
	เลขมิเตอร์	ผลต่าง	เลขมิเตอร์				
1	96444.3	93					
2	964534.3	87.9					
3	964622.2	95					
4	964717.2	84.4					
5	964801.6	193.4					
6	964885.0	84					
7	965067.5	72.7					
8	965149.2	94					
9	965336.2	82.3					
10	965409.7	84.2					
11	965482.4	79.7					
12	965564.7	82.6					
13	965576.8	19.1					
14	965657.4	81					
15	965707.8	50					
16	965760.8	53					
17	965810.8	50					
18	966014.1	195.7					
19	966116.2	102.1					
20	966244.3	78.1					
21	966277.5	85.2					
22	966377.5	80.0					
23	966443.5	64.0					
24	966556.7	113.2					
25	966646.8	90.1					
26	966714.9	78.1					
27	966793.1	78.2					
28	966877.7	79.6					
29	966960.4	82.7					
30	967031.2	70.8					
31							
ช่างเทคนิค							
วันที่							

มีรายงานโดย บริษัท พลัส สวิสเซอร์แลนด์ จำกัด

FRM-PMR-059 Rev.007 15 Aug 2020

โครงการ MAIN มิเตอร์น้ำประปา ประจำเดือน สิงหาคม ปี 2566				หน่วยงาน.....D Condo Kathu..... เวลาบันทึก 09.00 น.			
วันที่	มิเตอร์ MAIN			เลขมิเตอร์	ผลต่าง	เลขมิเตอร์	ผลต่าง
	เลขมิเตอร์	ผลต่าง	เลขมิเตอร์				
1	967202.1	87.6					
2	967281.6	87.5					
3	967383.0	93.4					
4	967473.0	90.0					
5	967556.3	85.3					
6	967639.3	74.0					
7	967718.2	85.9					
8	967795.4	77.2					
9	967874.5	71.1					
10	967951.1	76.6					
11	968034.1	83.0					
12	968116.2	82.1					
13	968201.4	85.2					
14	968277.6	76.2					
15	968365.5	87.9					
16	968446.6	81.1					
17	968531.8	85.2					
18	968613.5	81.7					
19	968672.8	83.8					
20	968784.6	87.3					
21	968869.3	77.7					
22	968949.1	80.0					
23	969022.4	79.3					
24	969101.9	79.7					
25	969176.2	84.5					
26	969267.3	81.1					
27	969345.3	102.0					
28	969415.9	96.6					
29	969571.5	106.0					
30	969648.7	57.0					
31							
ช่างเทคนิค							
วันที่							

มีรายงานโดย บริษัท พลัส สวิสเซอร์แลนด์ จำกัด

FRM-PMR-059 Rev.007 15 Aug 2020

ตารางจุด MAIN มิเตอร์น้ำประปา ประจำเดือน กันยายน ปี 2566					หน่วยงาน.....D Condo Kathu..... เวลาบันทึก 09.00 น.	
วันที่	มิเตอร์ MAIN		เลขมิเตอร์	ผลต่าง	เลขมิเตอร์	ผลต่าง
	เลขมิเตอร์	ผลต่าง				
1	๔๐๑๙๗๐.6	๑๗.3				
2	๔๐๑๙๗4.6	1๐4.0				
3	๔๗๐๐๗3.5	๙8.๙				
4	๔๗๐18๖.๙	114.4				
5	๔๗02๗๐	๙1.๗				
6	๔๗03๙8.5	๗๙.4				
7	๔๗๐4๔๗	๙3.8				
8	๔๗05๔5.๗	๙2.6				
9	๔๗05๗6.5	71.9				
10	๔๗068๖.๙	๙2.4				
11	๔๗๐๗64.6	8๐.๗				
12	๔๗08๔9.4	๗9				
13	๔๗0๙11.๔	83.0				
14	๔๗1077.3	85.9				
15	๔๗1101.๙	๙4.5				
16	๔๗1177.๗	๗5.5				
17	๔๗1254.8	๗7.5				
18	๔๗1354.4	100.1				
19	๔๗1436.5	81.6				
20	๔๗1515.7	๗๙.9				
21	๔๗1541.๗	๗7.5				
22	๔๗1676.4	๗4.9				
23	๔๗1749.9	75.5				
24	๔๗1835.5	๙0.6				
25	๔๗1913.6	๙0.1				
26	๔๗2๐0๗.1	๔9.5				
27	๔๗20๙1.6	๙4.5				
28	๔๗2180.5	๙8.9				
29	๔๗2267.5	87				
30	๔๗2358.5	๙1				
31						
ช่วงเดือน						
วันที่						

บริษัท ไทย พริ้นท์เพอร์ฟอร์แมนซ์ จำกัด

FRM-PMR-059 Rev.007 15 Aug 2020

ตารางจุด MAIN มิเตอร์น้ำประปา ประจำเดือน ตุลาคม ปี 2566			หน่วยงาน.....D Condo Kathu..... เวลานับที่ 09.00 น.			
วันที่	มิเตอร์ MAIN		เลขมิเตอร์	ผลต่าง	เลขมิเตอร์	ผลต่าง
	เลขมิเตอร์	ผลต่าง				
1	272442.5	85.0				
2	272544.9	100.4				
3	272690.6	76.7				
4	272706.7	88.1				
5	272875.0	86.3				
6	272889.3	84.3				
7	272959.4	80.1				
8	273051.5	92.1				
9	273146.6	95.1				
10	273288.4	91.8				
11	273334.0	95.6				
12	273498.6	84.6				
13	273508.8	90.9				
14	273585.5	76.7				
15	273667.4	91.9				
16	273768.6	101.9				
17	273883.0	84.4				
18	273997.7	74.9				
19	274000.5	66.8				
20	274125.4	125.5				
21	274211.7	92.5				
22	2742300.5	88.8				
23	274355.6	95.1				
24	274490.0	94.4				
25	274577.6	92.6				
26	274652.9	90.6				
27	274736.6	83.4				
28	274829.7	87.1				
29	274914.8	91.1				
30	275019.1	99.3				
31	275101.1	97				
ช่วงเดือน						
วันที่						
บริษัท/หน่วยงาน โดย บริษัท						

บริษัท ไทย พริ้นท์เพอร์ฟอร์แมนซ์ จำกัด

FRM-PMR-059 Rev.007 15 Aug 2020

ตารางจุด MAIN มิเตอร์น้ำประปา ประจำเดือน พฤศจิกายน ปี 2566				หน่วยงาน.....D Condo Kathu..... เวลาบันทึก 09.00 น.			
วันที่	มิเตอร์ MAIN		ผลต่าง	เลขมิเตอร์	ผลต่าง	เลขมิเตอร์	ผลต่าง
	เลขมิเตอร์	ผลต่าง					
1	975189.5	87.7					
2	975192.9	89.9					
3	975364.9	91.0					
4	975456.6	92.2					
5	975546.7	90.1					
6	975643.9	92.2					
7	975754.4	90.5					
8	975821.5	87.1					
9	975903.6	87.1					
10	976002.1	93.5					
11	976096.0	94.0					
12	976193.7	92.7					
13	976266.0	97.3					
14	976378.1	92.1					
15	976480.7	102.6					
16	976570.8	90.1					
17	976661.8	91.0					
18	976746.9	85.1					
19	976837.9	91.0					
20	976939.9	102.0					
21	977032.1	92.2					
22	977126.8	94.7					
23	977221.8	95.0					
24	977310.9	94.1					
25	977397.6	81.7					
26	977479.0	81.4					
27	977557.9	78.3					
28	977644.1	136.8					
29	977729.9	95.8					
30	977811.6	91.7					
31							

ช่างเทคนิค
วันที่

ตารางจุด MAIN มิเตอร์น้ำประปา ประจำเดือน กันยายน ปี 2566				หน่วยงาน.....D Condo Kathu..... เวลาบันทึก 09.00 น.			
วันที่	มิเตอร์ MAIN		ผลต่าง	เลขมิเตอร์	ผลต่าง	เลขมิเตอร์	ผลต่าง
	เลขมิเตอร์	ผลต่าง					
1/12/2566	977998.6	117.0					
2/12/2566	978093.7	95.1					
3/12/2566	978179.7	86.0					
4/12/2566	978261.7	102					
5/12/2566	978380.7	99					
6/12/2566	978479.6	98.9					
7/12/2566	978578.1	98.5					
8/12/2566	978665.9	87.8					
9/12/2566	978765.9	100.0					
10/12/2566	978857.9	92.0					
11/12/2566	978956.9	99.0					
12/12/2566	979051.3	94.4					
13/12/2566	979151.5	100.2					
14/12/2566	979270.7	119.2					
15/12/2566	979371.7	101.0					
16/12/2566	979469.8	98.1					
17/12/2566	979576.1	106.3					
18/12/2566	979685.0	108.9					
19/12/2566	979788.9	103.9					
20/12/2566	979910.1	121.2					
21/12/2566	980013.8	103.5					
22/12/2566	980177.8	104.0					
23/12/2566	980216.9	99.1					
24/12/2566	980316.9	100.0					
25/12/2566	980413.0	96.2					
26/12/2566	980527.7	114.6					
27/12/2566	980647.3	119.6					
28/12/2566	980776.7	129.4					
29/12/2566	980893.3	121.6					
30/12/2566	980993.0	94.7					
31/12/2566	981080.5	87.5					

ช่างเทคนิค
วันที่